

	BİRİM ÖZ DEĞERLENDİRME RAPORU FORMU	Doküman No	FR-570
		İlk Yayın Tarihi	02.12.2024
		Revizyon Tarihi	
		Revizyon No	00
		Sayfa No	1 / 21

KARAMANOĞLU MEHMETBEY ÜNİVERSİTESİ

2024 YILI

BİLİMSEL VE TEKNOLOJİK ARAŞTIRMALAR UYGULAMA VE ARAŞTIRMA MERKEZİ BİRİMİ ÖZ DEĞERLENDİRME RAPORU

BİRİM HAKKINDA BİLGİLER

İletişim Bilgileri

Karamanoğlu Mehmetbey Üniversitesi (KMÜ) Bilimsel ve Teknolojik Araştırmalar Uygulama ve Araştırma Merkezi (BİLTEM) iletişim bilgileri aşağıda belirtilmiştir.

Doç. Dr. Fatma Nur ARSLAN (Müdür)

Doç. Dr. Mehmet Ali TEMİZ (Müdür Yardımcısı)

Dr. Öğr. Üyesi Özgür ÇAKMAKCI (Müdür Yardımcısı)

Adres: Yunus Emre Yerleşkesi Karaman/TÜRKİYE

Tel: 0338 226 20 00 / Dahili: 2216

Faks: 0338 226 20 23

E-Posta: biltem@kmu.edu.tr

Web: <https://biltem.kmu.edu.tr/>

Tarihsel Gelişim

KMÜ BİLTEM 2010 yılında Karamanoğlu Mehmetbey Üniversitesinin disiplinler arası alanlarındaki Ar-Ge faaliyetlerini merkezi bir organizasyon çerçevesinde düzenleyerek sağlıklı ve verimli bir araştırma ortamı oluşturmak amacıyla Devlet Planlama Teşkilatı projesinin destekleriyle kurulmaya başlanmış, bina inşaatı 2014 yılında tamamlanmıştır. Merkezimizin 2547 sayılı Kanun'un 2880 sayılı Kanun'la değişik 7/d-2 maddesi uyarınca Yükseköğretim Yürütme Kurulunun 01.07.2015 tarihli toplantısı sonucunda, 24.08.2015 tarihinde 29455 sayılı Resmî Gazetede yayımlanan "Karamanoğlu Mehmetbey Üniversitesi Bilimsel ve Teknolojik Araştırmalar Uygulama ve Araştırma Merkezi Yönetmeliği" ile kurulmuştur.

Misyon

KMÜ BİLTEM tarafsızlık ilkesiyle, bilimsel ve etik kurallara bağlı kalarak, güçlü altyapı ve laboratuvar olanakları ile; Üniversitenin temel, uygulamalı ve disiplinler arası alanlardaki araştırma ve geliştirme faaliyetlerinin merkezi bir organizasyon çerçevesinde düzenlenmesini ve ilgili alanlarda

Hazırlayan

Kalite Sistem Onayı



BİRİM ÖZ DEĞERLENDİRME RAPORU FORMU

Doküman No	FR-570
İlk Yayın Tarihi	02.12.2024
Revizyon Tarihi	
Revizyon No	00
Sayfa No	2 / 21

destek vermeyi, ulusal veya uluslararası kuruluşlar tarafından desteklenen projelerde hedeflenen ileri düzey analizlerin gerçekleştirilmesine olanak sağlayarak bilimsel faaliyetlerin nitelik ve nicelik yönünden artırılmasını sağlamayı, diğer üniversitelerin, kamu ve özel kuruluşların araştırma ve geliştirme aşamalarında ihtiyaç duydukları ileri düzeyde cihazları önemli ölçüde karşılayan laboratuvar olanakları sunmayı, üniversite-sanayi işbirliği kapsamında ortak bilimsel ve teknolojik projeler üretilmesini sağlamayı görev edinmiştir.

Vizyon

KMÜ BİLTEM temel ve disiplinler arası alanlardaki araştırma ve geliştirme faaliyetlerinin gerçekleştirilmesine sürdürülebilir altyapısı ile olanak sağlayan, üniversite ve sanayi iş birliğine katkıda bulunarak üniversitenin ve ülkemizin kalkınmasına destek olan bir merkez olmayı hedeflemektedir.

Bu kapsamda benimsemiş olduğumuz kalite politikamızın temel prensipleri;

- TS EN ISO/IEC 17025:2017 standardına uygun olarak kurulmuş kalite yönetim sistemini uygulayarak, etkinliğini sürekli iyileştirmek ve gelişimini sağlamak,
- Kalite yönetim sisteminin ekip çalışması ile sürdürüleceğinin bilincinde olarak bütün laboratuvar personelinin kalite dokümantasyonunu öğrenmelerini, politika ve prosedürlere uygun olarak çalışmalarını temin etmek,
- Ulusal ve uluslararası düzeyde kabul görmüş metot ve standartlara uygun deneyler yapmak, geçerli ve güvenilir teknik sonuçlar üretmek,
- İyi bir mesleki ve teknik uygulamaya sahip personelimiz ve sürekli yenilenen eğitim bilgileri ile etkin ve verimli hizmet vermek,
- Hizmet verilen kişi ve kuruluşların memnuniyetini gözeterek doğru, tarafsız, hızlı ve güvenilir hizmetin "bilgilerin gizliliği" ilkesine sadık kalınarak verilmesini sağlamaktır.

Üniversitemiz 2024-2028 Stratejik Planı çerçevesinde belirlenen "Paydaşlarla iş birliği ve etkileşim içinde nitelikli bilimsel araştırmalar yaparak üniversitemizin ulusal ve uluslararası ARGE ve yenilik ekosistemindeki etkinliğinin artırılması" amacına yönelik;

- Üniversitemizde yenilikçi ve özgün bilimsel çalışmaların arttırılmasını [Hedef (H.1.1)]
- Ülkemizin bilgi birikiminin arttırılmasına ve teknolojik gelişimine katkıda bulunmak üzere Üniversitemizin araştırma altyapısının güçlendirilmesini [Hedef (H.1.2)]



BİRİM ÖZ DEĞERLENDİRME RAPORU FORMU

Doküman No	FR-570
İlk Yayın Tarihi	02.12.2024
Revizyon Tarihi	
Revizyon No	00
Sayfa No	3 / 21

- Üniversite ve özel sektör kuruluşlarının gerçekleştirdiği çalışmalar için ihtiyaç duyulan fiziki altyapının geliştirilmesi yanında kaliteli ve güvenilir test ve analiz hizmeti sunulmasını [Hedef (H.1.3)] hedeflemektedir.

Ayrıca 2024-2028 Stratejik Planı çerçevesinde belirlenen "Hassas Tarım Uygulamaları ve Yenilikçi İşleme Teknolojileri alanlarında bölgenin kalkınmasına katkıda bulunma" amacına yönelik belirlenen

- Bölge üreticisi ile teknik personelin eğitim düzeyini, doğal kaynakların etkin ve sürdürülebilir kullanılmasını ve tarımda teknoloji kullanımını artıracak çalışmalar yapılmasını [Hedef (H.2.1)]
- Bölgenin endüstriyel gıda çeşitliliği, ürün kalitesi ve rekabet gücünün artırılmasına yönelik nitelikli insan gücü ihtiyacının karşılanmasına ve yenilikçi gıda işleme tekniklerinin kullanımına katkıda bulunulmasını [Hedef (H.2.2)] hedeflemektedir.

1. Yönetişim Modeli ve İdari Yapısı

Merkezimizin yönetim politikası; değişen dünyanın tüm gelişmelerine uyum sağlama potansiyeline ve kurumsal performansı sürekli üst noktalara taşıma anlayışına sahip, yenilikçi ve güncel metodolojileri önceleyen bir liderlik anlayışıyla eleştirilere açık, ulaşılabilir ve beklentilere yanıt veren bir yönetim yapısı kurarak güçlü kurumsal temellerde ulusal ve uluslararası tanınırlığı artırmaktır.

2547 sayılı Yükseköğretim Kanunu'nun üçüncü maddesinin (j) bendinde Uygulama ve Araştırma Merkezi "Yükseköğretim kurumlarında eğitim ve öğretimin desteklenmesi amacıyla çeşitli alanların uygulama ihtiyacı ve bazı meslek dallarının hazırlık ve destek faaliyetleri için eğitim-öğretim, uygulama ve araştırmaların sürdürüldüğü bir yükseköğretim kurumudur" şeklinde tanımlanmıştır. Birimimizin Yönetişim Politikası doğrultusunda belirlenen hedefleri şunlardır:

- Üniversitenin tüm birimlerindeki araştırmacıların kullanımına hazır modern test ve analiz cihazlarının yer aldığı bir bilimsel araştırma, eğitim ve ölçüm merkezi oluşturmak,
- Üniversitelerde, kamu kuruluşlarında ve sanayide çalışan araştırmacılar için ulusal ve uluslararası kriterlere uygun araştırma ve ölçümlerin gerçekleştirileceği laboratuvar olanaklarının tesisini sağlamak,
- Üniversiteler, uygulama ve araştırma merkezleri, sanayi, kamu kurum ve kuruluşları ile araştırmacıların analiz ihtiyaçlarını Merkezin olanakları ölçüsünde karşılamak, sanayi ve üniversiteler ile disiplinler arası ortak bilimsel ve teknolojik projeler üretilmesini sağlamak,
- Özel sektörün ve kamu kuruluşlarının ileri teknolojiye uygun araştırma, ürün geliştirme ve üretim aşamalarında ihtiyaç duydukları test ve ölçüm isteklerini karşılamak,



BİRİM ÖZ DEĞERLENDİRME RAPORU FORMU

Doküman No	FR-570
İlk Yayın Tarihi	02.12.2024
Revizyon Tarihi	
Revizyon No	00
Sayfa No	4 / 21

- Üniversitenin ulusal ve uluslararası proje yürütme potansiyelini arttırmak ve bilimsel araştırmada üniversite araştırmacılarına yardımcı ve öncü olmak,
- Merkezdeki cihazların günün koşullarına ve teknolojik gelişmelere paralel olarak geliştirilmesini ve/veya yenilenmesini sağlamak,
- Üniversite bünyesinde mevcut araştırma laboratuvarları, araştırma uygulama merkezleri ve benzer birimler ile iş birliği içerisinde hareket etmek ve Merkeze ait Ar-Ge imkânlarının birimler arası ortak kullanıma açılmasını sağlamak, şeklindedir.

Yükseköğretimde rekabet artmakta ve bu durum üniversiteleri etki yaratan çıktılar üretmeye yöneltmektedir. Üniversitelerin çıktılarının kalitesi kadar bunu güvence altına alacak kalite güvence sistemi mekanizmalarının varlığı da önemlidir. KMÜ BİLTEM, Türk Akreditasyon Kurumu (TÜRKAK) tarafından yapılan denetimler sonucunda TS EN ISO/IEC 17025:2017 standardına göre gıda, tarım ve su temel alanlarında 10 farklı parametreden akreditasyon süreçlerinden geçmiş bir birim olarak kalite kültürünü her geçen gün içselleştiren ve yaygınlaştıran bir birimdir. Kendine ait KMÜ-LABSİS otomasyon sistemi ile şeffaflık ve uzaktan süreç takip kolaylığına sahip olması, ileri teknolojideki analiz cihazı altyapısı yanında Tematik Araştırma Laboratuvarlarının kurulmasına yönelik güçlü fiziki altyapı imkânı olması, kamu, üniversite ve sanayi kuruluşları ile yurtiçi ve yurtdışı işbirliği protokolleri ile altyapı paylaşımlarının genişletilmesi, üniversite yönetiminin desteği ile rekabetçi fiyat politikasının uygulanması, merkezimiz bünyesindeki danışma kurulu sayesinde bölgedeki iç ve dış paydaşlarla etkili iletişim sağlanması güçlü bir yön olarak öne çıkmıştır.

Kurumun bilgileri ve verileri ile kalite sürecinin aşamaları ve yapılmasına ait ayrıntılar <https://biltem.kmu.edu.tr/> adresindeki Kalite Birimi aracılığı ile oluşturulan kolay kullanılabilir ve erişilebilir bir yapıya kavuşturulmuştur. Bu yapı kurumda kalite çalışmalarının yayılımının sağlanmasında oldukça faydalı görülmüş ve kalitenin sürdürülebilirliğine katkısı açısından kurumsal anlamda önemli görülmüştür. Kurumsal dönüşümü sağlayacak yönetim modelinin kurulması son derece önemli olup KMÜ BİLTEM bu kapsamda 2547 sayılı Kanun'un 2880 sayılı Kanun'la değişik 7/d-2 maddesi uyarınca Yükseköğretim Yürütme Kurulunun 01.07.2015 tarihli toplantısı sonucu gereği, 24.08.2015 tarihinde 29455 sayılı Resmi Gazetede yayımlanan "Karamanoğlu Mehmetbey Üniversitesi Bilimsel ve Teknolojik Araştırmalar Uygulama ve Araştırma Merkezi Yönetmeliği"ne uygun geleneksel idari yapılanmanın yanı sıra, karar alma süreçlerinde kontrol ve dengeyi kurabilmek ve paydaş temsilietini artırabilmek için danışma kurulunu oluşturmuştur. Üniversitemizin 2024-2028 Stratejik Planında belirlenen, misyon, vizyon, stratejik amaç ve hedefleri ile merkezimizin misyon-

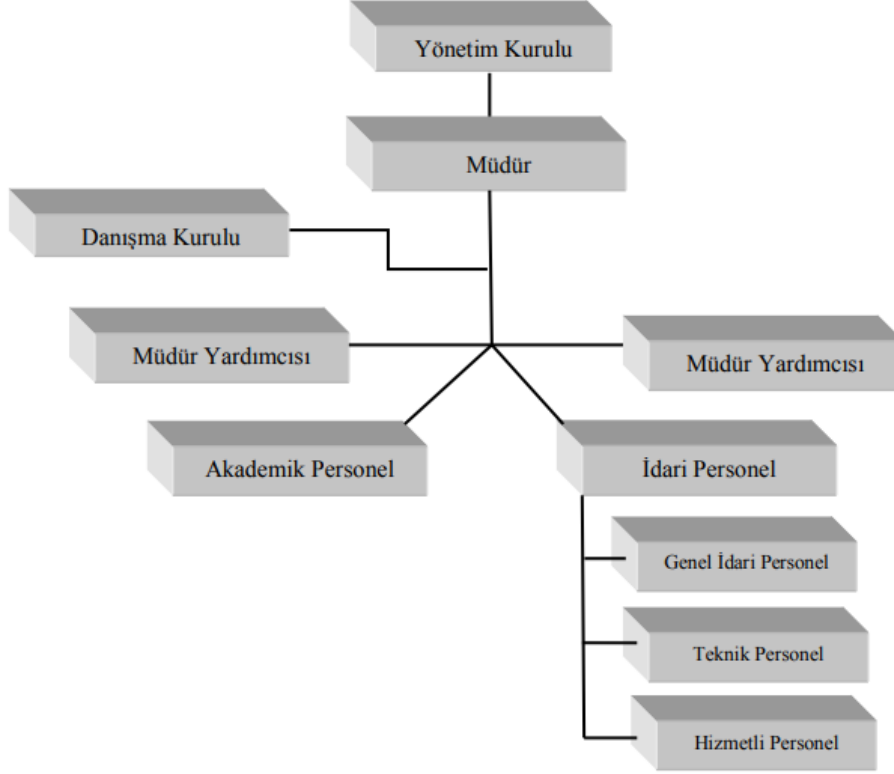


BİRİM ÖZ DEĞERLENDİRME RAPORU FORMU

Doküman No	FR-570
İlk Yayın Tarihi	02.12.2024
Revizyon Tarihi	
Revizyon No	00
Sayfa No	5 / 21

vizyon, değerleri ve hedeflerinin birbiri ile uyum içerisinde olduğu görülmektedir. Karar alma mekanizması olarak "Merkez Yönetim" ve "Danışma Kurulu" tanımlanmıştır.

Merkezin örgüt yapısı ve idari personel dağılımı şematik olarak gösterilmiştir.



Şekil 1. Merkezin örgüt yapısı ve idari personel dağılımı

Merkez Yönetim Kurulu

Doç. Dr. Fatma Nur ARSLAN	Merkez Müdürü
Doç. Dr. Mehmet Ali TEMİZ	Merkez Müdür Yrd.
Dr. Öğr. Üyesi Özgür ÇAKMAKCI	Merkez Müdür Yrd.
Doç. Dr. Ziya AYDIN	Yönetim Kurulu Üyesi
Doç. Dr. Buğrahan EMSEN	Yönetim Kurulu Üyesi
Dr. Öğretim Üyesi Cafer AKYÜREK	Yönetim Kurulu Üyesi
Dr. Öğretim Üyesi Mehmet KOYUNCU	Yönetim Kurulu Üyesi

Danışma Kurulu

Doç. Dr. Fatma Nur ARSLAN	Müdür
---------------------------	-------

Hazırlayan

Kalite Sistem Onayı



BİRİM ÖZ DEĞERLENDİRME RAPORU FORMU

Doküman No	FR-570
İlk Yayın Tarihi	02.12.2024
Revizyon Tarihi	
Revizyon No	00
Sayfa No	6 / 21

Doç. Dr. Mehmet Ali TEMİZ	Müdür Yardımcısı
Dr. Öğr. Üyesi Özgür ÇAKMAKCI	Müdür Yardımcısı
Ali Kemal BOYNUKALIN	Karaman OSB Yönetim Kurulu Başkanı
Musa AKGÜL	MÜSİAD Karaman Şube Başkanı
Mevlüt TAVŞAN	KOSGEB Karaman İl Müdürü
Doğan Ali ONURALP	MEVKA Karaman Yatırım Destek Ofisi Koordinatörü
Ali KANTÜRK	Karaman TEKNOPARK Genel Müdürü
Prof. Dr. Nejla CANBULAT ŞAHİNER	Karaman İŞGEM Genel Müdürü
Prof. Dr. Murat MAYDA	KMÜ Sağlık Bilimleri Fakültesi Hemşirelik Bölümü Öğretim Üyesi
Prof. Dr. Abdülhadi Cihangir UĞUZ	KMÜ Mühendislik Fakültesi Makine Mühendisliği Bölümü Öğretim Üyesi
Doç. Dr. Selami BALCI	KMÜ Tıp Fakültesi Biyofizik Anabilim Dalı Öğretim Üyesi
Bekir ERDOĞAN	KMÜ Proje ve Teknoloji Transfer Ofisi Koordinatörlüğü
Vural ELDOĞAN	Duru Bulgur Gıda San. ve Tic. A.Ş. Stratejik Planlama ve Denetim Yöneticisi
Şerife ALTUNTAŞ	Bismak Vural Makina Gıda Hayv. ve Tic. San. Ltd. Şti. Genel Müdürü
	Slava Süt ve Süt Ürünleri Gıda San. Tic. Ltd. Şti. Kalite Güvence Müdürü

Merkezimiz Akademik ve İdari Personel Yapısı

	Akademik Personel			Kadroların İstihdam Şekline Göre	
	Kadroların Doluluk Oranına Göre			Tam Zamanlı	Yarı Zamanlı
	Dolu	Boş	Toplam		
Profesör	-	-	-	-	-
Doçent	2	-	2	-	-
Dr. Öğr. Üyesi	1	-	1	1	-
Öğretim Görevlisi	4	-	4	4	-
Okutman	-	-	-	-	-
Çevirici	-	-	-	-	-
Eğitim- Öğretim Planlamacısı	-	-	-	-	-

Hazırlayan

Kalite Sistem Onayı



BİRİM ÖZ DEĞERLENDİRME RAPORU FORMU

Doküman No	FR-570
İlk Yayın Tarihi	02.12.2024
Revizyon Tarihi	
Revizyon No	00
Sayfa No	7 / 21

Araştırma Görevlisi	-	-	-	-	-
---------------------	---	---	---	---	---

İdari Personel (Kadroların Doluluk Oranına Göre)			
	Dolu	Boş	Toplam
Genel İdari Hizmetler	1	-	1
Sağlık Hizmetleri Sınıfı	-	-	-
Teknik Hizmetleri Sınıfı	4	-	4
Eğitim ve Öğretim Hizmetleri sınıfı	-	-	-
Avukatlık Hizmetleri Sınıfı	-	-	-
Yardımcı Hizmetli	1	-	1
Toplam	6	-	6

2. Liderlik

Teknolojinin baş döndürücü hızla ilerlediği, beklentilerin değiştiği, rekabetin arttığı bir dönemde KMÜ BİLTEM, bu dönüşüme ayak uydurabilmek için tüm dinamikleri ile birlikte gecikmeden tepki vermektedir. Bu noktada kalite güvence sistemini her bir çalışanına kadar yaymak ve sistemi tüm çalışanları ile birlikte yürütebilmeyi önemsemektedir. KMÜ üst yönetimi, sürekli sahada olmayı, sürekli paydaşlarla olmayı (STK, Sanayiciler, kurum ve kuruluşlar, ...vb.) tercih etmektedir. Bu durumun yanı sıra onlarla birlikte karar alma süreçlerini zenginleştirmeyi tercih etmektedir. Bu yüzden danışma kurulu seçiminde Karaman bölgesinde bulunan firmalar ve üniversite içerisindeki farklı branşlardaki hocaların olmasına özen gösterilmiştir.

KMÜ BİLTEM yönetimi, tüm danışma kurulu üyelerine sunumları ve bilgilendirmeleri bizzat kendisi yapmış olup kurumun amaç ve hedeflerini sahiplenmiştir. Dönem içerisinde gerçekleştirilen eğitim ve kurul toplantılarına başkanlık yaparak karar alma süreçlerine ekibini ve paydaşlarına dahil etmektedir. Kurumun kalite güvence sistemini her zaman sahiplenmekte ve desteklenmektedir. Üst yönetim için çalışan memnuniyeti önemlidir. Üst yönetim ve birim yöneticilerinin yükseköğretim ekosistemindeki değişim, belirsizlik ve karmaşıklığı dikkate alan bir kalite güvencesi sistemi ve kültürü oluşturma konusunda sahipliği ve motivasyonu yüksektir. Bu süreçler çevik bir liderlik yaklaşımıyla yönetilmektedir. Birimlerde liderlik anlayışı, koordinasyon kültürü ve karar alma süreçlerine çalışanların da dahil edilmesi önemsenmektedir. İç ve dış paydaşlarla yapılan her toplantı, alınan her yeni geri bildirim, rakip üniversitelerin sürekli izleniyor olması yükseköğretim sistemindeki değişimler, küresel eğilimler ve ülkemizin hedefleri, KMÜ BİLTEM'i geleceğe hazır halde tutma noktasında bir güvence sağlamaktadır. Bu güvenceler, değişimi yönetmeyi kolaylaştırmaktadır.

Hazırlayan

Kalite Sistem Onayı



BİRİM ÖZ DEĞERLENDİRME RAPORU FORMU

Doküman No	FR-570
İlk Yayın Tarihi	02.12.2024
Revizyon Tarihi	
Revizyon No	00
Sayfa No	8 / 21

3. İnsan Kaynakları Yönetimi

İnsan kaynakları yönetimine ilişkin kurallar ve süreçler KMÜ İnsan Kaynakları Yönergesi ile tanımlanmıştır. Şeffaf şekilde yürütülen bu süreçler kurumda herkes tarafından bilinmektedir. Merkez Müdürlüğümüz Üniversitemizin kalite politikası çerçevesinde sahip olduğu ve uyguladığı yönetim sisteminde etkinlik ve verimlilik odaklı bütünlük yönetim anlayışı benimsemektedir. Merkezi Araştırma Laboratuvarı Uygulama ve Araştırma Merkezi'nin yönetsel ve idari yapısı 2547 sayılı Yükseköğretim Kanunu kapsamında tanımlanmış olan çerçevede şekillendirilmiştir. Bütün bu iş ve işlemler, üniversitemizin ilgili birimleri (Personel Daire Başkanlığı, Öğrenci İşleri Daire Başkanlığı) tarafından izlenmekte, gerekli önlemler alınmakta ve iyileştirmeler yasal mevzuatlar çerçevesinde yapılmaktadır. Merkezimizce ihtiyaç duyulan idari personel alımı ve atanması iş ve işlemleri Rektörlük tarafından yapılmaktadır. Merkezimizin muhtelif alanlarda ihtiyaç duyduğu kısmi zamanlı öğrenci alımı Sağlık Kültür ve Spor Daire Başkanlığı'nın belirlediği kontenjan ve kurallar dâhilinde gerçekleştirilmektedir. Ayrıca merkezimizin insan kaynaklarının yönetimi uygulamalarını belirli bir sistematik dâhilinde yürütmek ve izlemek amacıyla "Hizmet Envanteri" de hazırlanmış, bu envanter de merkezimizin web sitesi üzerinden iç ve dış paydaşlarımız ile paylaşılmıştır.

4. İç ve Dış Paydaş Katılımı

KMÜ BİLTEM, tanınırlığını artırmak ve de ihtiyaçları belirlemek amacıyla ildeki sanayi, kamu kurum ve kuruluşlarına ve sivil toplum kuruluşlarına ziyaretlerde bulunarak ildeki paydaşların analiz ihtiyaçlarının belirlenmesi çalışmalarının yanı sıra potansiyel iş birlikleri konusunda çalışmalar yürütmektedir. Üniversitemiz içinden ve dışından, potansiyel yararlanıcıların ihtiyaçları ve KMÜ BİLTEM bünyesinde sunulan hizmetlerden memnuniyet düzeyleri, belirli aralıklar ile yapılan paydaş memnuniyet anketleri ile ölçülmektedir. Üniversite, kamu kurumları ve sanayi bazında ihtiyaçların belirlenmesi ve gerekli hizmetin sanayideki araştırmacılara sunulması konusunda KMÜ BİLTEM tabloda yer alan paydaşlar ile iş birliği içerisinde.

Paydaş Kurum/Kişi	İç/Dış Paydaş	Katkı
KMÜ BİLTEM Yönetim Kurulu	İç Paydaş	Yönetim, Sürdürülebilirlik, İyileştirme
KMÜ BİLTEM Danışma Kurulu	İç Paydaş	Sürdürülebilirlik, İyileştirme
Karaman TEKNOPARK ve İŞGEM Genel Müdürlüğü	Dış Paydaş	Sürdürülebilirlik, İyileştirme

Hazırlayan

Kalite Sistem Onayı

	BİRİM ÖZ DEĞERLENDİRME RAPORU FORMU	Doküman No	FR-570
		İlk Yayın Tarihi	02.12.2024
		Revizyon Tarihi	
		Revizyon No	00
		Sayfa No	9 / 21

Karaman Organize Sanayi Bölge Müdürlüğü	Dış Paydaş	Sürdürülebilirlik, İyileştirme
MÜSİAD Karaman Şubesi	Dış Paydaş	Sürdürülebilirlik, İyileştirme
KOSGEB Karaman İl Müdürlüğü	Dış Paydaş	Sürdürülebilirlik, İyileştirme
MEVKA Karaman Yatırım Destek Ofisi	Dış Paydaş	Sürdürülebilirlik, İyileştirme
TCL ve Protokol yapılan diğer Üniversiteler	Dış Paydaş	Sürdürülebilirlik, İyileştirme
Diğer Üniversitelere ait Araştırma Merkezleri	Dış Paydaş	Sürdürülebilirlik, İyileştirme
KMU bünyesindeki araştırmacılar	İç Paydaş	Sürdürülebilirlik, İyileştirme
Diğer Üniversite araştırmacıları	Dış Paydaş	Sürdürülebilirlik, İyileştirme
Hizmet alımı yapan sanayi ve özel sektörde bulunan araştırmacılar	Dış Paydaş	Sürdürülebilirlik, İyileştirme

5. Öğrenci ve Paydaş Geri Bildirimleri

Merkezimizde yürütülen tüm süreçlerle ilişkili olarak belirlenmiş olan paydaşların süreçlere ve karar alma mekanizmalarına katılımı sağlanmıştır. Paydaşlardan gelen geri bildirimlere (şikâyet, öneri, memnuniyet vb.) web sayfası, e-posta ve sistematik toplantılar gibi kanallar vasıtasıyla dönüş yapılmaktadır.

http://dosya.kmu.edu.tr/biltem/userfiles/files/2021dosyalar/B%C4%B0LTEM%20P12_%20M%C3%BC%C5%9Fteri%20C4%B0li%C5%9Fkileri%20C5%9Eikayetleri%20Prosed%C3%BCr%C3%BC.pdf

https://biltem.kmu.edu.tr/s57/oneri_sikayet_formu.html

6. Uluslararasılaşma Süreçlerinin Yönetimi

Merkezimizin uluslararasılaşma politikası; çağın koşullarına uygun, üst seviyede bilimsel araştırmalar ve akademik çalışmalar yapan, tüm insanlığın yararına olacak şekilde evrensel bilgi üreten, uluslararası erişilebilirliği gözeten, insan kaynağını ve altyapı olanaklarını uluslararası boyuta taşıyabilen, uluslararası alanda tanınırlığı ve saygınlığı yüksek, uluslararası iş birliği ve iletişim kapasitesi gelişmiş bir araştırma merkezi olmaktır.

Uluslararasılaşma Politikası doğrultusunda belirlenen hedefleri şunlardır:

- Personelin uluslararası saygın bilimsel dergilerde yayın yapmasının teşvik edilmesi,
- Personelin uluslararası kurum ve kuruluşlarla ortak araştırma faaliyetlerinde bulunmasının desteklenmesi,

Hazırlayan

Kalite Sistem Onayı



BİRİM ÖZ DEĞERLENDİRME RAPORU FORMU

Doküman No	FR-570
İlk Yayın Tarihi	02.12.2024
Revizyon Tarihi	
Revizyon No	00
Sayfa No	10 / 21

- Personelin yurt dışı proje kaynaklarından daha etkin yararlanması için gerekli tanıtım ve farkındalık çalışmalarının yürütülmesi,
- Uluslararası kurumsal iş birlikleri ve anlaşmaların artırılması,
- Uluslararası akreditasyon süreçlerinin yürütülmesi.

7. Ar-Ge ve Yenilikçilik Süreçlerinin Yönetimi

Merkezimiz Yükseköğretim Kanunu ve Merkez Yönetmeliği hükümleri çerçevesinde; Üniversitemiz bünyesinde yürütülen Ar-Ge kapsamındaki akademik çalışmalarda ihtiyaç duyulan analiz faaliyetleri ile ülkemizdeki diğer Üniversiteler, Kamu Kuruluşları ve Özel sektörün ileri teknolojiye uygun bilimsel ve teknolojik araştırma, analiz ve ölçüm hizmetlerini yerine getirmektedir. Analiz hizmetlerinin yanı sıra eğitim faaliyetleri de Merkez altyapısı üzerinden gerçekleştirilebilmektedir. Üniversitemizin çeşitli bölümlerindeki öğretim üyelerimizin talepleri doğrultusunda lisans, yüksek lisans ve doktora düzeyindeki dersler kapsamında merkez bünyesindeki cihazların çalışma prensipleri ve uygulama alanlarına yönelik uygulamalı dersler yapılmaktadır. Merkezimizin tüm araştırma-geliştirme ve analiz hizmetleri çalışmaları, ay sonu değerlendirme toplantıları ve EBYS üzerinden takip edilmektedir. Harcamalar da dâhil olmak üzere araştırma ve geliştirme süreçlerine ait iş ve işlemler elektronik ortamda yürütülmektedir. Merkezimizin öğretim elemanları tarafından geliştirilen araştırma-geliştirme etkinliklerinin uygulanması, planlanması ve kontrol edilmesi, Üniversitemiz "BAP Koordinasyon Birimi" tarafından yerine getirilmekte ve takip edilmektedir. Bu süreçte elde edilen sonuçlar değerlendirilerek, aksayan yön/yönler hususunda ilgili önlem/önlemler de yine "BAP Koordinasyon Birimi" tarafından alınıp sonuçları iç ve dış paydaşlar ile paylaşılmaktadır.

Merkezi Araştırma Laboratuvarımız toplam 2999,17 m² kullanım alanı içinde, Alan Emisyonlu Taramalı Elektron Mikroskobu Laboratuvarı (FE-SEM-L), Kimyasal Analiz Laboratuvarı (KAL), Sıvı Kromatografi Laboratuvarı (SKL), Gaz Kromatografisi Laboratuvarı (GKL), Malzeme Karakterizasyon Laboratuvarı (MKL), Moleküler Biyoloji Laboratuvarı (MBL), Spektroskopi Laboratuvarı (SPL), Termal Analiz Laboratuvarı (TAL), Elektroferez Laboratuvarı (EFL), Elektroferez Laboratuvarı (EFL), Hücre Kültürü Laboratuvarı (HKL), Genel Kullanım Laboratuvarı (GKL), Gravimetrik Analiz Laboratuvarı,



BİRİM ÖZ DEĞERLENDİRME RAPORU FORMU

Doküman No	FR-570
İlk Yayın Tarihi	02.12.2024
Revizyon Tarihi	
Revizyon No	00
Sayfa No	11 / 21

çalışma ofisleri ve konferans salonu bulunmaktadır. Merkezi Araştırma Laboratuvarı Uygulama ve Araştırma Merkezi hem öğrencilerimiz hem de öğretim elemanlarımızın araştırmaları için gerekli alt yapı imkânlarının çoğunu sağlaması bakımından oldukça önemlidir.

7.1. Laboratuvar Alanları

Eğitim Alanı	Kapasitesi 0-50	Kapasitesi 51-75	Kapasitesi 76-100	Kapasitesi 101-150	Kapasitesi 151-250	Kapasitesi 251-Üzeri
Araştırma Laboratuvarı	22	-	-	-	-	-
Toplam	22	-	-	-	-	-

7.2. Toplantı – Konferans Salonları

	Kapasitesi 0-50	Kapasitesi 51-75	Kapasitesi 76-100	Kapasitesi 101-150	Kapasitesi 151-250	Kapasitesi 251-Üzeri
Toplantı Salonu	-	-	-	-	-	-
Konferans Salonu	1	-	-	-	-	-
Toplam	1	-	-	-	-	-

7.3. Akademik Personel Hizmet Alanları

	Sayısı (Adet)	Alanı (m ²)	Kullanan Sayısı (Kişi)
Servis	5	160	4
Çalışma Odası	4	115	3
Toplam	9	275	7

7.4. İdari Personel Hizmet Alanları

	Sayısı (Adet)	Alanı (m ²)	Kullanan Sayısı
Servis	2	80	7
Çalışma Odası	6	70	1
Toplam	8	150	8

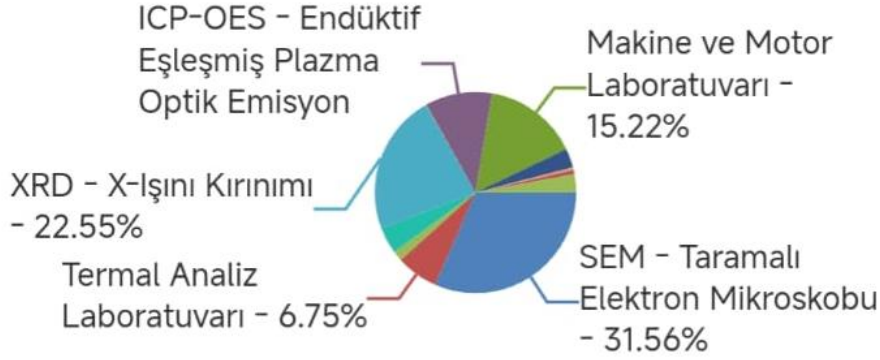
Merkezimiz bir döner sermaye işletme müdürlüğü olup; üniversiteler, araştırma merkezleri, sanayi, kamu kurum ve kuruluşları ile üçüncü şahıslardan gelecek analizlerden elde edilen döner sermaye gelirleri Merkezimizin mali kaynakları arasındadır. Merkezimizin kendine ait bütçesi bulunmadığı için, kaynak yönetimine ait bütün konular İdari ve Mali İşler Birimi bünyesinde yürütülmektedir. Birimin belirlenen yıllık ihtiyaçları ve anlık harcamalar için ilgili birimle iletişime geçilmekte, uygun bulunması durumunda Rektörlük kanalı ile temin edilmektedir. Merkezimizde 2024 yılında yapılan



BİRİM ÖZ DEĞERLENDİRME RAPORU FORMU

Doküman No	FR-570
İlk Yayın Tarihi	02.12.2024
Revizyon Tarihi	
Revizyon No	00
Sayfa No	12 / 21

analizlerin listesi ile aylara ve cihazlara göre yapılan analiz sayıları aşağıdaki tablo ve grafiklerde sunulmuştur.



Şekil 2. 2024 yılında merkezimizde yapılan analizlerin yüzdeleri oranı (KMÜ-LABSİS otomasyon sistemi verileri)

Tablo 1. 2024 yılında merkezimizde yapılan analiz maliyetleri (KMÜ-LABSİS otomasyon sistemi verileri)

Parametre ⇅	Değer ⇅
SEM - Taramalı Elektron Mikroskobu	150,735.02
Termal Analiz Laboratuvarı	32,256.00
GC-MS Laboratuvarı	7,740.00
Genel Kullanım Laboratuvarı	20,472.00
HPLC Laboratuvarı	150.00
XRD - X-Işını Kırınımı	107,700.00
Gravimetrik Analiz Laboratuvarı	378.00
ICP-OES - Endüktif Eşleşmiş Plazma Optik Emisyon Spektrometresi	51,504.00
Makine ve Motor Laboratuvarı	72,663.60
Toprak Analiz Laboratuvarı	14,640.00
AAS - Atomik Absorpsiyon Spektrofotometre	1,872.00
Mikrobiyoloji Laboratuvarı	414.00
AFM - Atomik Kuvvet Mikroskobu	3,000.00
Spektroskopi Laboratuvarı	14,040.00
TOPLAM	477,564.62

Hazırlayan

Kalite Sistem Onayı



BİRİM ÖZ DEĞERLENDİRME RAPORU FORMU

Doküman No	FR-570
İlk Yayın Tarihi	02.12.2024
Revizyon Tarihi	
Revizyon No	00
Sayfa No	13 / 21

Toplumsal Katkı Süreçlerinin Yönetimi

Merkezimiz Yükseköğretim Kanunu ve Merkez Yönetmeliği hükümleri çerçevesinde; Üniversitemiz bünyesinde yürütülen Ar-Ge kapsamındaki akademik çalışmalarda ihtiyaç duyulan analiz faaliyetleri ile ülkemizdeki diğer Üniversiteler, Kamu Kuruluşları ve Özel sektörün ileri teknolojiye uygun bilimsel ve teknolojik araştırma, analiz ve ölçüm hizmetlerini yerine getirmektedir.

Analiz hizmetlerinin yanı sıra eğitim faaliyetleri de Merkez altyapısı üzerinden gerçekleştirilmektedir. Üniversitemizin çeşitli bölümlerindeki öğretim üyelerimizin talepleri doğrultusunda lisans, yüksek lisans ve doktora düzeyindeki dersler kapsamında merkez bünyesindeki cihazların çalışma prensipleri ve uygulama alanlarına yönelik uygulamalı dersler yapılmaktadır.

Laboratuvar	Cihazın Adı
Alan Emisyonlu Taramalı Elektron Mikroskobu Laboratuvarı (FE-SEM-L)	Taramalı Elektron Mikroskobu (SEM) Kaplama Cihazı (Leica)
Kimyasal Analiz Laboratuvarı (KAL)	Endüktif Eşleşmiş Plazma Optik Emisyon Spektrometresi (ICP-OES)
	Atomik Absorpsiyon Spektrofotometre (ASS) Cihazı
Sıvı Kromatografi Laboratuvarı (SKL)	Yüksek performanslı Sıvı kromatografisi (HPLC)
Gaz Kromatografisi Laboratuvarı (GKL)	Gaz kromatografisi-Kütle Spektrometresi (GC-MS)
Malzeme Karakterizasyon Laboratuvarı (MKL)	X-Işını Difraksiyon Cihazı (XRD)
	Atomik Kuvvet Mikroskobu (AFM)
Moleküler Biyoloji Laboratuvarı (MBL)	Yeni Nesil DNA Dizileme Cihazı
	Eş zamanlı PCR
	Klasik PCR Cihazı
	Fluoresans Işık Ataçmanlı, Faz Kontrastlı Dijital Araştırma Mikroskobu
	Laboratuvar Tipi Termomikser
	Mikrosantrifüj
	Öğütücü
	Laminer Hava Kabini

Hazırlayan

Kalite Sistem Onayı



BİRİM ÖZ DEĞERLENDİRME RAPORU FORMU

Doküman No	FR-570
İlk Yayın Tarihi	02.12.2024
Revizyon Tarihi	
Revizyon No	00
Sayfa No	14 / 21

Spektroskopi Laboratuvarı (SPL)	Spektrofotometrik Mikroplaka Okuyucu
	UV-VIS-NIR Spektrofotometre
Termal Analiz Laboratuvarı (TAL)	Termo-Gravimetrik Analiz Cihazı
	Diferansiyel Taramalı Kalorimetre
	Protein Analiz Cihazı
Elektroforez Laboratuvarı (EFL)	Otomatik Elektroforez
Elektroforez Laboratuvarı (EFL)	Mini İzoelektrik Fokus Sistemi + Güç kaynağı
Elektroforez Laboratuvarı (EFL)	Mini Yatay +Midi Yatay +Güç kaynağı
Elektroforez Laboratuvarı (EFL)	UV Transilluminatör
Hücre Kültürü Laboratuvarı (HKL)	FlowSitometri
	Gerçek Zamanlı Hücre Analiz Sistemi
	İnverted Mikroskop
	Karbondioksit İnkübatör
	Mikrobiyolojik Emniyet Kabini
	Su Banyosu
Genel Kullanım Laboratuvarı (GKL)	Sıvı Azot Üretim Sistemi
	Yüksek Saflıkta Azot Gazı Üretim Sistemi
	Ultrasantrifüj
	Soğutmalı Santrifüj
	Vakumlu Etüv
	Liyofilizatör
	Hassas Terazi
	Analitik Terazi

Hazırlayan

Kalite Sistem Onayı



BİRİM ÖZ DEĞERLENDİRME RAPORU FORMU

Doküman No	FR-570
İlk Yayın Tarihi	02.12.2024
Revizyon Tarihi	
Revizyon No	00
Sayfa No	15 / 21

	Masa Tipi pH Metre
	Istıccılı Manyetik Karıştırıcı
	Dik Tip Derin Dondurucu
	Buz Cihazı
	Otoklav
	Ultra saf su sistemi
Gravimetrik Analiz Laboratuvarı	Nem Tayini
	Kül Fırını
	%10HCl'de çözünmeyen Kül Tayini

8. Değerlendirme Takımı Raporları ile Geri Bildirim ve İyileştirme Raporlarında Dikkat Çeken Hususlara Yönelik Notlar

Araştırma Süreçlerinin Yönetimi

Merkezimiz doğrudan araştırma projelerinin analizi ile ilgilendiğinden dolayı ARGE çalışmalarının artırılmasına destek vermektedir. Merkezimizin mükemmeliyet merkezine dönüştürme hedefine ulaşması için Üniversitemiz bünyesindeki laboratuvarların Merkezimiz bünyesinde toplanmasını ve tematik araştırma laboratuvarlarının kurulmasına yönelik planı bulunmaktadır. Merkezimizde görevli Teknik personelin Üniversitemiz Araştırma Geliştirme ve Yenilikçilik politikalarıyla ilgili farkındalığının artırılmasına yönelik eğitimlerin verilmesi hedeflenmektedir.

Araştırma Geliştirme Kaynakları

Yüksek teknoloji ve yüksek maliyetli analiz cihazlarının temininin sağlanması ve ARGE etkinliğinin artırılabilmesi için Merkezimiz bünyesinde bulunan 6 adet laboratuvarın tematik araştırma laboratuvarlarına dönüştürülmesi ile diğer fakültelerle iş birliğini sağlayacak alt yapının oluşturulması, Uluslararası araştırma faaliyetlerinin artırılabilmesi için dış ilişkiler biriminin gerekli yetkinliklerin kazandırılarak Merkezimiz ile iş birliği içerisinde faaliyette bulunması durumunda Üniversitemizin araştırma geliştirme potansiyelinin artması hedeflenebilir.

Araştırma Yetkinlikleri

Hazırlayan

Kalite Sistem Onayı



BİRİM ÖZ DEĞERLENDİRME RAPORU FORMU

Doküman No	FR-570
İlk Yayın Tarihi	02.12.2024
Revizyon Tarihi	
Revizyon No	00
Sayfa No	16 / 21

Hem TTO hem de BAP'ın destek kapasiteleri artırılarak Merkezimiz araştırma geliştirme yetkinliğinin artması, diğer taraftan Merkezimiz sanayi ve diğer araştırma merkezleri ile iş birliklerinin artırılması hedeflenebilir. Danışma kurulu seçimi oldukça önemlidir.

Yabancı Diller Yüksekokulu bünyesinde kilit personelin ve dil yeterliliği olmayan araştırmacıların İngilizce yazma ve konuşma yetkinliklerinin artırılmasıyla ilgili kursların açılması ile ilgili olarak planlama yapılabilir.

Araştırma Performansı

Araştırma geliştirme süreçlerinin ilk aşaması olan proje yazma konusunda TTO ve PO kursu Üniversitemiz tarafından planlanabilir. Ödüller somutlaştırılarak araştırma performansının artırılması hedeflenebilir.

9. PUKÖ Eylem Planı

2024 yılı PUKÖ Eylem Planı kapsamında BİLTEM Birimi tarafından belirlenen hedeflerimiz maddeler halinde yer almaktadır.

	Faaliyetin Adı
1.	Kalite Dış Paydaş ve İç Paydaş Danışma Kurulunun kurulması
2.	Dış Paydaş Ziyareti ve İstişare Toplantısı
3.	Dış Paydaş Ziyareti ve İstişare Toplantısı
4.	Personelin Bilgi ve Yeterliliğini Artırmak İçin Birim İçi Oryantasyon Uygulaması
5.	ARGE ve Yenilikçilik Kapsamında Bilimsel Toplantı Düzenlenmesi
6.	ARGE ve Yenilikçilik Kapsamında Bilimsel Toplantı Düzenlenmesi
7.	Akreditasyon için Türk Akreditasyon Kurumu tarafından takip denetimi ve ödeme
8.	Merkezimiz bünyesinde gerçekleştirilen analizlerin güncellenmesi
9.	Merkezimiz bünyesinde gerçekleştirilen analizlere yönelik hizmet bedellerinin güncellenmesi
10.	Akreditasyon Kapsamındaki Cihazların kalibrasyon ve bakım onarımı
11.	Akreditasyon çalışmaları İçin Yeterlilik testleri
12.	ARGE Projelerinin Artırılmasına İlişkin Teknik Kapasite Güncellemeleri
13.	Yönetim ve Kalite Faaliyetleri Değerlendirme Toplantısı
14.	Necmettin Erbakan Üniversitesi BİTAM ile Karşılıklı Protokol
15.	Karaman Halk Sağlığı ile Karşılıklı Protokol

Hazırlayan

Kalite Sistem Onayı

	BİRİM ÖZ DEĞERLENDİRME RAPORU FORMU	Doküman No	FR-570
		İlk Yayın Tarihi	02.12.2024
		Revizyon Tarihi	
		Revizyon No	00
		Sayfa No	17 / 21

16. Üst Yönetim ile ARGE Faaliyetleri Yıllık Değerlendirme Toplantısı

Kalite Dış Paydaş ve İç Paydaş Danışma Kurulunun kurulması bakımından yapılan PUKO çalışmalarında;

BİTAM ile BİLTEM arasında;

- KMÜ BİLTEM yönetimi, Necmettin Erbakan Üniversitesi Bilim ve Teknoloji Araştırma ve Uygulama Merkezi (BİTAM)'ni ziyaret etti.
- Mevcut laboratuvar imkanları ve yapılan analizler konusunda tanıtımlar gerçekleştirildi.
- İkili iş birliğinin geliştirilmesi için gerekli protokolün hazırlanması üzerine mutabık kalındı.
- Protokol imzalandı.

Halk Sağlığı Laboratuvarı ve KMU BİLTEM arasında;

- KMÜ BİLTEM yönetimi, Halk Sağlığı Laboratuvarına ziyaret etti.
- Mevcut laboratuvar imkanları ve yapılan analizler konusunda tanıtımlar gerçekleştirildi.
- Su ve mikrobiyoloji laboratuvarlarındaki uzman ekiplerle bilgi alışverişinde bulunuldu.
- İkili iş birliğinin geliştirilmesi için gerekli protokolün hazırlanması üzerine mutabık kalındı.

Paydaş Danışma Kurulu konusunda;

Danışma Kurulu üyelerinin belirlenmesi için BİLTEM laboratuvar ve akreditasyon birimine katkı sağlayacak üst kademe yöneticiler ve öğretim üyelerinin bulunduğu bir ekip ile dış paydaş belirleme süreci gerçekleştirilmiştir. Üniversitemiz Bilimsel Teknolojik Araştırmalar Uygulama ve Araştırma Merkezi Yönetmeliğinin 13'üncü maddesi uyarınca Üniversitemiz Bilimsel Araştırmalar Uygulama ve Araştırma Merkezi Danışma 3 (Üç) yıl süreyle görevlendirilmeleri uygun görülmüştür.

Personelin Bilgi ve Yeterliğini Artırmak İçin Birim İçi Oryantasyon Uygulaması hakkında;

Bu kapsamda birimimiz toplantı salonunda teknik personel ve akademik personellerimize KMÜ BİLTEM Müdürü Doç. Dr. Fatma Nur Arslan tarafından HPLC, GC-MS konulu teorik ve uygulamalı eğitimler verilmiştir.

ARGE ve Yenilikçilik Kapsamında Bilimsel Toplantı Düzenlenmesi konusunda;

Bu kapsamda 21.05.2024 tarihinde <https://meet.google.com/nwn-nzpg-aik> adresinden Hacettepe Üniversitesi Doç. Dr. Adnan ÖZSOY tarafından 'BLOK ZİNCİR ve KRİPTO PARALAR eğitim verilmiştir. Bu doğrultuda bu konular kapsamında faydalı bilgiler üretilmiştir.

Hazırlayan

Kalite Sistem Onayı



BİRİM ÖZ DEĞERLENDİRME RAPORU FORMU

Doküman No	FR-570
İlk Yayın Tarihi	02.12.2024
Revizyon Tarihi	
Revizyon No	00
Sayfa No	18 / 21

Bu kapsamda 24.05.2024 tarihinde Tıp Fakültesi Konferans salonunda Erdem Yanar (ASELSAN UGES Görüntüleme Sistemleri Ekip Lideri) tarafından ‘Ülkemizde Tıp Teknolojisindeki İlerlemeler: Aselsan Örneği’ eğitim verilmiştir.

ARGE Projelerinin Artırılmasına İlişkin Teknik Kapasite Güncellemeleri konusunda;

Mikrodalga Bozundurma Sisteminin zorunlu, elzem ve öncelikli bir alım olduğunu kanıtlayan yönetim kurulu kararı ve teknik rapor yazısı yazılarak Döner Sermaye İşletmesi Müdürlüğüne gönderilmiştir. Anton Paar Multiwave GO Plus mikrodalga cihazı alınmıştır. Firma tarafından cihaz kurulumu gerçekleştirilmiş ve eğitim kapsamında tüm personele cihazın nasıl kullanıldığı, cihazın kullanımında dikkat edilmesi gerekenler, kullanıcılardan geri bildirimler gibi konularda bilgiler verilmiştir.

Analiz hizmetleri ve bedellerinin fiyat listesine eklenmesi konusunda;

Yönetim Kurulu, KMÜ BİLTEM Müdürü Prof. Dr. Savaş SÖNMEZOĞLU başkanlığında toplanarak yapılacak çalışmalar hakkında kararlar alınmıştır. Merkezimiz bünyesinde gerçekleştirilen analizlere yönelik hizmet bedelleri güncellenmiştir. 01/05/2024 tarihi itibarıyla yeni hizmet bedellerinin uygulanmasına, ödeme ile ilgili işlemlerin Üniversitemiz Döner Sermaye İşletmesi Müdürlüğü aracılığı ile yapılmasına ve durumun Rektörlük Makamına arzına oy birliği ile karar verilmiştir.

Akreditasyon kapsamında;

- Firma tarafından cihazların kalibrasyonları gerçekleştirilmiş ve teslim edilmiştir.
- Firma tarafından ICP-OES cihazının bakım ve onarımı gerçekleştirilmiştir.
- Merkezimiz laboratuvarlarının akredite olması sebebi ile TÜRKAK tarafından 27.10.2023 tarihinde Gözetim denetimine tabi tutulduğundan, Denetim ücretinin ödenmiştir.
- Merkezimiz laboratuvarlarının akredite olması sebebi ile TÜRKAK tarafından 27.10.2023 tarihinde Gözetim denetimine tabi tutulduğundan, Denetim ücretinin ödenmiştir.
- Ulusal Gıda Referans Laboratuvarından yeterlilik test analizleri yapılmıştır.
- Yeterlilik deneyi analiz hizmeti sağlayan laboratuvarlardan hizmet alımı yapılmıştır.
- TÜBİTAK UME yeterlilik test analizlerinin yapılmıştır.
- PUKO dosyaları ve kanıtları PUKO formatında <https://biltem.kmu.edu.tr/> adresinde verilmiştir.

	BİRİM ÖZ DEĞERLENDİRME RAPORU FORMU	Doküman No	FR-570
		İlk Yayın Tarihi	02.12.2024
		Revizyon Tarihi	
		Revizyon No	00
		Sayfa No	19 / 21

SONUÇ VE DEĞERLENDİRME

A- Üstün Yönleri

Merkezimizin üstün yönleri aşağıdaki gibi özetlenebilir:

- Üniversitemizin “Yükseköğretim Kurulu Bölgesel Kalkınma Odaklı Misyon Farklılaşması ve İhtisaslaşma Programı” kapsamında, “Hassas Tarım Uygulamaları ve Yenilikçi İşleme Teknolojileri” (HASTUYİT) ihtisaslaşma alanı kapsamına alınması,
- Üniversitemiz bünyesinde Fen, Mühendislik, Tıp, Diş Hekimliği ve Sağlık Fakülteleri başta olmak üzere tüm birimlerinde nitelikli akademik personel sayısının artması ve buna bağlı olarak proje kültürünün gelişmesi,
- Merkezimiz bünyesinde TÜRKAK tarafından onaylanmış gıda, tarım ve su alanlarında 10 parametreden akreditasyona sahip olunması,
- Kendine ait KMÜ-LABSİS otomasyon sistemi ile şeffaflık ve uzaktan süreç takip kolaylığına sahip olması,
- İleri teknoloji analiz cihaz altyapısı yapısı yanında Tematik Araştırma Laboratuvarlarının kurulmasına yönelik güçlü fiziki altyapı imkânı olması,
- Kamu, üniversite ve sanayi kuruluşları ile yurtiçi ve yurtdışı iş birliği protokolleri ile altyapı paylaşımlarının genişletilmesi,
- Üniversite yönetiminin desteği ile düşük fiyat politikasının uygulanması,
- Merkezimiz bünyesindeki danışma kurulu sayesinde bölgedeki iç ve dış paydaşlarla etkili iletişim sağlanması.

B- Zayıf Yönleri

Merkezimizin zayıf yönleri aşağıdaki gibi özetlenebilir:

- Üniversitemizin diğer birimlerinde özellikle fakültelerde bulunan araştırma laboratuvarlarında, Merkezimizde bulunan bazı cihazlar ile benzer özelliklere sahip cihazların bulunmasından dolayı araştırmacılar tarafından merkezimizin tercih edilmemesi,
- Analiz cihazlarının bakım ve onarım maliyetlerinin yüksek olması,
- Yurtdışı kaynaklı teknolojik cihazlarda bakım ve onarım süreçlerinin uzun olması,
- Bölgedeki köklü üniversitelerle rekabet edecek stratejilerin oluşturulamaması,

Hazırlayan

Kalite Sistem Onayı



BİRİM ÖZ DEĞERLENDİRME RAPORU FORMU

Doküman No	FR-570
İlk Yayın Tarihi	02.12.2024
Revizyon Tarihi	
Revizyon No	00
Sayfa No	20 / 21

- Merkezimizin etkin ve sürdürülebilir şekilde hizmet verebilmesi için Teknik Personel sayısı ve yetkinliklerinin ihtiyacın altında olması.

C- Değerlendirme

Karaman ili genelinde Merkezimizin sunmuş olduğu hizmetleri vermek üzere yapılanmış benzer bir kuruluş bulunmamaktadır. Merkezimiz, üniversitenin mevcut bilimsel araştırma laboratuvarlarının koordine edilmesi ile Ar-Ge imkânlarının birimler arası ortak kullanıma açılmasını sağlayarak üniversitemize ve ilimize oldukça önemli bir katkı yapmayı hedeflemektedir. Ayrıca, merkezimiz sağlayacağı destekle bilimsel araştırma yapma kültürünü yayan, etkin ve verimli çalışma alışkanlığını kazandıran ve uluslararası alanda kabul edilebilir nitelikte çalışmaların yürütülebilir olmasını sağlayan referans bir merkez haline gelmeyi hedeflemektedir.

Üniversitemiz bünyesindeki fakülteler ve enstitüler de çeşitli mesleklere yönelik hali hazırda hizmet vermektedir. Programların amaçları doğrultusunda merkezimiz tarafından gerçekleştirilecek çalışmalarla bu programlara yön verici ve destekleyici katkılar sağlanarak etkinlik ve süreklilik kazandırılması da hedeflenmektedir. Ayrıca, merkezimiz bünyesinde gerçekleştirilen hizmetler ile üniversitemizde eğitim gören veya eğitimini tamamlamış lisans ve lisansüstü öğrencilerin meslek yaşamlarına hazırlanmalarına da katkı sağlanabilmektedir.

Öneri ve Tedbirler

Merkezimizin faaliyetlerini en etkin ve verimli bir şekilde yürütebilmesi ve tüm kullanıcılara en üst seviyede hizmet verilebilmesi için mali kaynak aktarımı ve insan kaynakları noktasında desteklenmesi kalite ve sürekliliği arttıracaktır.

Uygulama ve Araştırma Merkezleri 2547 sayılı Yükseköğretim Kanunu'nda belirtilmekle birlikte Merkezlerin faaliyetleri ve yetkilileri Yönetmeliklerle belirlenmektedir. Bu noktada gerek Merkezlerin işleyiş süreci gerekse yönetici ve diğer personelin özlük hakları konusunda açık ve net ifadelerin bulunmaması bazı sorunlar oluşturmaktadır. Bu merkezlerin daha aktif ve güçlü bir şekilde hizmet edebilir duruma getirilmesi için ilgili kanuna merkezlerin işleyişi ve personel özlük hakları hususunda ilaveler yapılarak sorunların giderilmesi yönünde adımların atılması önerilmektedir.

6550 sayılı Araştırma Altyapılarının Desteklenmesine Dair Kanun'un yayımlanması ile Devletimizin araştırma merkezlerine, laboratuvarlara önemli bir destek vereceği ortaya çıkmıştır. Kanun kapsamında 6550 Sayılı Araştırma Altyapılarının Desteklenmesine Dair Kanunun Uygulanmasına



BİRİM ÖZ DEĞERLENDİRME RAPORU FORMU

Doküman No	FR-570
İlk Yayın Tarihi	02.12.2024
Revizyon Tarihi	
Revizyon No	00
Sayfa No	21 / 21

İlişkin Yönetmelik, [Araştırma Altyapıları Bütçe ve Muhasebe Yönetmeliği](#) ve Araştırma Altyapıları Satın Alma ve İhale Yönetmeliği yayımlanmış olup araştırma altyapılarının desteklenmesine ilişkin süreç devam etmektedir. Bu kapsamda sürecin hızlı yürütülmesi ve Merkezimize de Kanun kapsamında yeterlilik başvurusu hakkı verilmesi Merkezimizin gelişimini ve kalitesini önemli ölçüde arttıracak, yeterliliğin alınması durumunda Merkezin personel istihdamı ve diğer konularda edineceği haklar, Merkezimize ve Üniversitemize büyük katkı sağlayacaktır.

Yukarıda yer alan önerilerin hayata geçirilmesi durumunda, hali hazırda sadece hizmet/analiz merkezi gibi görev yapan merkezimiz, gerçek bir bilimsel araştırma ve uygulama merkezine dönüşebilecektir.

15 /01 /2025

	Adı Soyadı	İmza
Birim Kalite Komisyonu Başkanı:	Doç. Dr. Fatma Nur ARSLAN	
Birim Kalite Komisyonu Üyesi:	Dr. Öğr. Üyesi Özgür ÇAKMAKCI	
Birim Kalite Komisyonu Üyesi:	Şef Doğan YOYLU	

Hazırlayan

Kalite Sistem Onayı