

	BİRİM ÖZ DEĞERLENDİRME RAPORU FORMU	Doküman No	FR-570
		İlk Yayın Tarihi	02.12.2024
		Revizyon Tarihi	
		Revizyon No	00
		Sayfa No	1 / 23

KARAMANOĞLU MEHMETBEY ÜNİVERSİTESİ
2025YILI

**BİLİMSEL VE TEKNOLOJİK ARAŞTIRMALAR UYGULAMA VE ARAŞTIRMA
MERKEZİ BİRİMİ ÖZ DEĞERLENDİRME RAPORU**

BİRİM HAKKINDA BİLGİLER

İletişim Bilgileri

Karamanoğlu Mehmetbey Üniversitesi (KMÜ) Bilimsel ve Teknolojik Araştırmalar Uygulama ve Araştırma Merkezi (BİLTEM) iletişim bilgileri aşağıda belirtilmiştir.

Prof. Dr. Fatma Nur ARSLAN (Müdür)

Doç. Dr. Mehmet Ali TEMİZ (Müdür Yardımcısı)

Adres: Yunus Emre Yerleşkesi Karaman/TÜRKİYE

Tel: 0338 226 20 00 / Dahili: 2216

Faks: 0338 226 20 23

E-Posta: biltem@kmu.edu.tr

Web: <https://biltem.kmu.edu.tr/>

Tarihsel Gelişim

Karamanoğlu Mehmetbey Üniversitesi Bilimsel ve Teknolojik Araştırmalar Uygulama ve Araştırma Merkezi (KMÜ BİLTEM), üniversitenin disiplinler arası alanlarda yürüttüğü araştırma ve geliştirme faaliyetlerini merkezi bir yapı altında organize ederek etkin ve verimli bir araştırma ortamı oluşturmak amacıyla, Devlet Planlama Teşkilatı projesinin desteğiyle 2010 yılında kurulma sürecine başlamıştır. Merkezin hizmet binasının inşaatı 2014 yılında tamamlanmıştır. Merkez, 2547 sayılı Yükseköğretim Kanunu'nun 2880 sayılı Kanun ile değiştirilen 7/d-2 maddesi kapsamında, Yükseköğretim Yürütme Kurulunun 01.07.2015 tarihli toplantısında alınan karar doğrultusunda; 24.08.2015 tarih ve 29455 sayılı Resmî Gazete'de yayımlanan "Karamanoğlu Mehmetbey Üniversitesi Bilimsel ve Teknolojik Araştırmalar Uygulama ve Araştırma Merkezi Yönetmeliği" ile resmî olarak kurulmuştur.

Misyon

KMÜ BİLTEM, tarafsızlık ilkesi doğrultusunda bilimsel ve etik kurallara bağlı kalarak, sahip olduğu güçlü altyapı ve gelişmiş laboratuvar imkânlarıyla üniversitenin temel, uygulamalı ve disiplinler arası alanlardaki araştırma ve geliştirme faaliyetlerini merkezi bir organizasyon çerçevesinde yürütmeyi ve

Hazırlayan

Kalite Sistem Onayı



BİRİM ÖZ DEĞERLENDİRME RAPORU FORMU

Doküman No	FR-570
İlk Yayın Tarihi	02.12.2024
Revizyon Tarihi	
Revizyon No	00
Sayfa No	2 / 23

bu alanlara destek sağlamayı amaçlamaktadır. Merkez, ulusal ve uluslararası kuruluşlar tarafından desteklenen projelerde ihtiyaç duyulan ileri düzey analizlerin gerçekleştirilmesine imkân tanıyarak bilimsel çalışmaların hem nitelik hem de nicelik bakımından gelişmesine katkıda bulunmaktadır. Bunun yanı sıra, diğer üniversitelerin yanı sıra kamu ve özel sektör kuruluşlarının araştırma ve geliştirme süreçlerinde ihtiyaç duydukları ileri düzey cihaz ve laboratuvar olanaklarını sunmakta, ayrıca üniversite-sanayi iş birliği kapsamında ortak bilimsel ve teknolojik projelerin geliştirilmesine katkı sağlamayı görev edinmektedir.

Vizyon

Karamanoğlu Mehmetbey Üniversitesi Bilimsel ve Teknolojik Araştırmalar Uygulama ve Araştırma Merkezi (KMÜ BİLTEM), temel ve disiplinler arası alanlarda yürütülen araştırma ve geliştirme faaliyetlerinin gerçekleştirilmesine sürdürülebilir altyapısı ile katkı sağlayan; üniversite-sanayi iş birliğini destekleyerek hem üniversitenin hem de ülkemizin bilimsel ve teknolojik gelişimine katkıda bulunan bir merkez olmayı hedeflemektedir.

Bu doğrultuda benimsenen kalite politikasının temel ilkeleri şunlardır:

- TS EN ISO/IEC 17025:2017 standardına uygun olarak oluşturulan kalite yönetim sistemini etkin bir şekilde uygulamak, sistemin sürekliliğini sağlamak ve sürekli iyileştirilmesine katkıda bulunmak,
- Kalite yönetim sisteminin ekip çalışmasıyla sürdürülebileceği bilinciyle tüm laboratuvar personelinin kalite dokümantasyonunu öğrenmesini sağlamak ve çalışmalarını belirlenen politika ve prosedürler çerçevesinde yürütmelerini temin etmek,
- Ulusal ve uluslararası düzeyde kabul görmüş yöntem ve standartlara uygun deneyler gerçekleştirerek geçerli ve güvenilir teknik sonuçlar elde etmek,
- Mesleki ve teknik açıdan yetkin personel ile sürekli güncellenen eğitim olanakları sayesinde etkin ve verimli hizmet sunmak,
- Hizmet verilen kişi ve kuruluşların memnuniyetini gözeterek doğru, tarafsız, hızlı ve güvenilir hizmeti "bilgi gizliliği" ilkesine bağlı kalarak sağlamak.

Üniversitemiz 2024-2028 Stratejik Planı çerçevesinde belirlenen "Paydaşlarla iş birliği ve etkileşim içinde nitelikli bilimsel araştırmalar yaparak üniversitemizin ulusal ve uluslararası ARGE ve yenilik ekosistemindeki etkinliğinin artırılması" amacına yönelik;

- Üniversitemizde yenilikçi ve özgün bilimsel çalışmaların artırılmasını [Hedef (H.1.1)]



BİRİM ÖZ DEĞERLENDİRME RAPORU FORMU

Doküman No	FR-570
İlk Yayın Tarihi	02.12.2024
Revizyon Tarihi	
Revizyon No	00
Sayfa No	3 / 23

- Ülkemizin bilgi birikiminin artırılmasına ve teknolojik gelişimine katkıda bulunmak üzere Üniversitemizin araştırma altyapısının güçlendirilmesini [Hedef (H.1.2)]
- Üniversite ve özel sektör kuruluşlarının gerçekleştirdiği çalışmalar için ihtiyaç duyulan fiziki altyapının geliştirilmesi yanında kaliteli ve güvenilir test ve analiz hizmeti sunulmasını [Hedef (H.1.3)] hedeflemektedir.

Ayrıca 2024-2028 Stratejik Planı çerçevesinde belirlenen "Hassas Tarım Uygulamaları ve Yenilikçi İşleme Teknolojileri alanlarında bölgenin kalkınmasına katkıda bulunma" amacına yönelik belirlenen

- Bölge üreticisi ile teknik personelin eğitim düzeyini, doğal kaynakların etkin ve sürdürülebilir kullanılmasını ve tarımda teknoloji kullanımını artıracak çalışmalar yapılmasını [Hedef (H.2.1)]
- Bölgenin endüstriyel gıda çeşitliliği, ürün kalitesi ve rekabet gücünün artırılmasına yönelik nitelikli insan gücü ihtiyacının karşılanmasına ve yenilikçi gıda işleme tekniklerinin kullanımına katkıda bulunulmasını [Hedef (H.2.2)] hedeflemektedir.

1. Yönetişim Modeli ve İdari Yapısı

Merkezimizin yönetim politikası; değişen dünya koşullarına uyum sağlayabilen, kurumsal performansı sürekli geliştirmeyi hedefleyen, yenilikçi ve güncel yöntemleri benimseyen bir liderlik anlayışı doğrultusunda şekillendirilmektedir. Bu anlayış çerçevesinde eleştirilere açık, erişilebilir ve paydaş beklentilerine cevap verebilen bir yönetim yapısı oluşturularak güçlü kurumsal temeller üzerinde ulusal ve uluslararası tanınırlığın artırılması hedeflenmektedir.

2547 sayılı Yükseköğretim Kanunu'nun üçüncü maddesinin (j) bendinde Uygulama ve Araştırma Merkezleri; "yükseköğretim kurumlarında eğitim ve öğretimi desteklemek amacıyla çeşitli alanlarda uygulama ihtiyacını karşılamak ve bazı meslek dallarının hazırlık ile destek faaliyetlerini yürütmek üzere eğitim-öğretim, uygulama ve araştırmaların gerçekleştirildiği birimler" olarak tanımlanmaktadır. Bu doğrultuda birimizin yönetim politikası kapsamında belirlenen temel hedefler şunlardır:

- Üniversitenin tüm birimlerindeki araştırmacıların kullanımına sunulan modern test ve analiz cihazlarıyla donatılmış bir bilimsel araştırma, eğitim ve ölçüm merkezi oluşturmak,
- Üniversitelerde, kamu kurumlarında ve sanayi kuruluşlarında görev yapan araştırmacılar için ulusal ve uluslararası standartlara uygun araştırma ve ölçümlerin yapılabileceği laboratuvar altyapısını sağlamak,



BİRİM ÖZ DEĞERLENDİRME RAPORU FORMU

Doküman No	FR-570
İlk Yayın Tarihi	02.12.2024
Revizyon Tarihi	
Revizyon No	00
Sayfa No	4 / 23

- Üniversiteler, uygulama ve araştırma merkezleri, sanayi kuruluşları ile kamu kurumlarının analiz ihtiyaçlarını merkezin imkânları doğrultusunda karşılamak ve disiplinler arası ortak bilimsel ve teknolojik projelerin geliştirilmesini desteklemek,
- Kamu ve özel sektörün ileri teknoloji gerektiren araştırma, ürün geliştirme ve üretim süreçlerinde ihtiyaç duyduğu test ve ölçüm hizmetlerini sunmak,
- Üniversitenin ulusal ve uluslararası proje üretme ve yürütme kapasitesini artırmak, araştırmacılara bilimsel çalışmalarında destek olmak,
- Merkez bünyesinde bulunan cihaz ve altyapının teknolojik gelişmelere paralel olarak geliştirilmesini ve yenilenmesini sağlamak,
- Üniversite bünyesinde faaliyet gösteren araştırma laboratuvarları, uygulama ve araştırma merkezleri ile diğer ilgili birimlerle iş birliği içerisinde çalışarak Ar-Ge olanaklarının ortak kullanımını teşvik etmek.

Yükseköğretim alanında rekabetin giderek artması, üniversiteleri daha nitelikli ve etki değeri yüksek çıktılar üretmeye yönlendirmektedir. Bu noktada yalnızca üretilen çıktının kalitesi değil, aynı zamanda bu kaliteyi güvence altına alan sistem ve mekanizmaların varlığı da büyük önem taşımaktadır. KMÜ BİLTEM, Türk Akreditasyon Kurumu (TÜRKAK) tarafından gerçekleştirilen denetimler sonucunda TS EN ISO/IEC 17025:2017 standardına göre gıda, tarım ve su alanlarında toplam 10 farklı parametrede akreditasyon almış bir birim olarak kalite kültürünü benimseyen ve bu kültürü sürekli geliştirmeyi amaçlayan bir yapıya sahiptir.

Merkezin kendine ait olan KMÜ-LABSİS otomasyon sistemi sayesinde süreçlerin şeffaf bir şekilde yürütülmesi ve işlemlerin uzaktan takip edilebilmesi mümkün olmaktadır. Ayrıca ileri teknolojiye sahip analiz cihazlarıyla donatılmış laboratuvar altyapısı ve tematik araştırma laboratuvarlarının kurulmasına elverişli güçlü fiziki imkânlar önemli bir avantaj sağlamaktadır. Kamu kurumları, üniversiteler ve sanayi kuruluşları ile yurt içi ve yurt dışı iş birliği protokollerinin geliştirilmesi, altyapı paylaşımının artırılması, üniversite yönetiminin desteğiyle uygulanan rekabetçi fiyat politikası ve merkez bünyesinde faaliyet gösteren danışma kurulu aracılığıyla bölgedeki iç ve dış paydaşlarla kurulan etkili iletişim, merkezin güçlü yönleri arasında yer almaktadır.

Kuruma ait bilgi ve veriler ile kalite süreçlerine ilişkin aşamalar ve yapılanmaya dair ayrıntılar, <https://biltem.kmu.edu.tr/> adresinde yer alan Kalite Birimi aracılığıyla oluşturulan erişilebilir ve kullanıcı dostu bir yapı üzerinden paylaşılmaktadır. Bu sistem, kurum içerisinde kalite çalışmalarının yaygınlaştırılması ve sürdürülebilirliğinin sağlanması açısından önemli bir katkı sunmaktadır.

Hazırlayan

Kalite Sistem Onayı

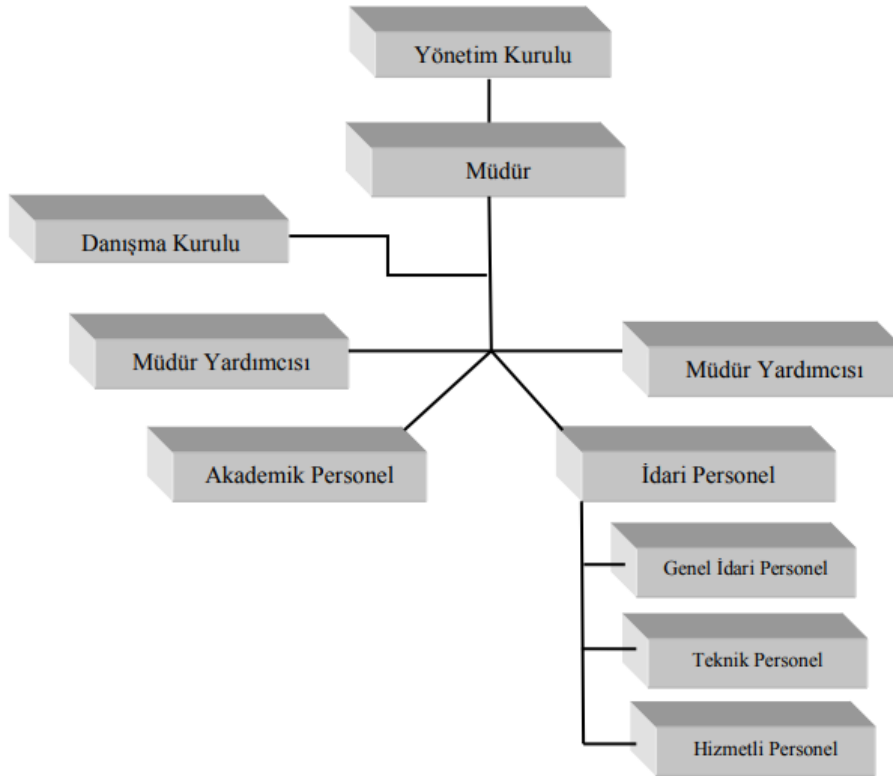


BİRİM ÖZ DEĞERLENDİRME RAPORU FORMU

Doküman No	FR-570
İlk Yayın Tarihi	02.12.2024
Revizyon Tarihi	
Revizyon No	00
Sayfa No	5 / 23

Kurumsal dönüşümü destekleyen etkin bir yönetim modelinin oluşturulması büyük önem taşımaktadır. Bu kapsamda KMÜ BİLTEM, 2547 sayılı Kanun'un 2880 sayılı Kanun ile değiştirilen 7/d-2 maddesi uyarınca Yükseköğretim Yürütme Kurulunun 01.07.2015 tarihli toplantısında alınan karar doğrultusunda, 24.08.2015 tarih ve 29455 sayılı Resmî Gazete'de yayımlanan "Karamanoğlu Mehmetbey Üniversitesi Bilimsel ve Teknolojik Araştırmalar Uygulama ve Araştırma Merkezi Yönetmeliği" çerçevesinde faaliyetlerini yürütmektedir. Bu yönetmelik doğrultusunda geleneksel idari yapılanmanın yanı sıra, karar alma süreçlerinde denge ve kontrol mekanizmalarını güçlendirmek ve paydaş temsiliyetini artırmak amacıyla danışma kurulu oluşturulmuştur.

Üniversitenin 2024-2028 Stratejik Planı'nda belirlenen misyon, vizyon, stratejik amaç ve hedeflerin merkezimizin misyonu, vizyonu, değerleri ve hedefleri ile uyum içerisinde olduğu görülmektedir. Merkezde karar alma mekanizmaları "Merkez Yönetimi" ve "Danışma Kurulu" aracılığıyla yürütülmektedir. Ayrıca merkezin örgüt yapısı ve idari personel dağılımı şematik olarak ortaya konulmuştur.



Şekil 1. Merkezin örgüt yapısı ve idari personel dağılımı



BİRİM ÖZ DEĞERLENDİRME RAPORU FORMU

Doküman No	FR-570
İlk Yayın Tarihi	02.12.2024
Revizyon Tarihi	
Revizyon No	00
Sayfa No	6 / 23

Merkez Yönetim Kurulu

Doç. Dr. Fatma Nur ARSLAN	Merkez Müdürü
Doç. Dr. Mehmet Ali TEMİZ	Merkez Müdür Yrd.
Doç. Dr. Ziya AYDIN	Yönetim Kurulu Üyesi
Doç. Dr. Buğrahan EMSEN	Yönetim Kurulu Üyesi
Dr. Öğretim Üyesi Muhammed Emin BEDİR	Yönetim Kurulu Üyesi
Dr. Öğretim Üyesi Cafer AKYÜREK	Yönetim Kurulu Üyesi
Dr. Öğretim Üyesi Mehmet KOYUNCU	Yönetim Kurulu Üyesi

Danışma Kurulu

Prof. Dr. Fatma Nur ARSLAN	Müdür
Doç. Dr. Mehmet Ali TEMİZ	Müdür Yardımcısı
Dr. Öğr. Üyesi Özgür ÇAKMAKCI	KMÜ Kazım Karabekir MYO Öğretim Üyesi
Ali Kemal BOYNUKALIN	Karaman OSB Yönetim Kurulu Başkanı
Musa AKGÜL	MÜSİAD Karaman Şube Başkanı
Mevlüt TAVŞAN	KOSGEB Karaman İl Müdürü
Doğan Ali ONURALP	MEVKA Karaman Yatırım Destek Ofisi Koordinatörü
Ali KANTÜRK	Karaman TEKNOPARK Genel Müdürü
	Karaman İŞGEM Genel Müdürü
Prof. Dr. Nejla CANBULAT ŞAHİNER	KMÜ Sağlık Bilimleri Fakültesi Hemşirelik Bölümü Öğretim Üyesi
Prof. Dr. Murat MAYDA	KMÜ Mühendislik Fakültesi Makine Mühendisliği Bölümü Öğretim Üyesi
Prof. Dr. Abdülhadi Cihangir UĞUZ	KMÜ Tıp Fakültesi Biyofizik Anabilim Dalı Öğretim Üyesi
Doç. Dr. Selami BALCI	KMÜ Proje ve Teknoloji Transfer Ofisi Koordinatörlüğü
Bekir ERDOĞAN	Duru Bulgur Gıda San. ve Tic. A.Ş. Stratejik Planlama ve Denetim Yöneticisi
Vural ELDOĞAN	Bismak Vural Makina Gıda Hayv. ve Tic. San. Ltd. Şti. Genel Müdürü
Şerife ALTUNTAŞ	Slava Süt ve Süt Ürünleri Gıda San. Tic. Ltd. Şti. Kalite Güvence Müdürü

Hazırlayan

Kalite Sistem Onayı



BİRİM ÖZ DEĞERLENDİRME RAPORU FORMU

Doküman No	FR-570
İlk Yayın Tarihi	02.12.2024
Revizyon Tarihi	
Revizyon No	00
Sayfa No	7 / 23

Merkezimiz Akademik ve İdari Personel Yapısı

Akademik Personel					
	Kadroların Doluluk Oranına Göre			Kadroların İstihdam Şekline Göre	
	Dolu	Boş	Toplam	Tam Zamanlı	Yarı Zamanlı
Profesör	1	-	1	-	-
Doçent	1	-	2	-	-
Dr. Öğr. Üyesi	1	-	1	-	-
Öğretim Görevlisi	1	-	1	-	-
Okutman	-	-	-	-	-
Çevirici	-	-	-	-	-
Eğitim- Öğretim Planlamacısı	-	-	-	-	-
Araştırma Görevlisi	-	-	-	-	-

İdari Personel (Kadroların Doluluk Oranına Göre)			
	Dolu	Boş	Toplam
Genel İdari Hizmetler	1	-	1
Sağlık Hizmetleri Sınıfı	-	-	-
Teknik Hizmetleri Sınıfı	5	-	5
Eğitim ve Öğretim Hizmetleri sınıfı	-	-	-
Avukatlık Hizmetleri Sınıfı	-	-	-
Yardımcı Hizmetli	1	-	1
Toplam	7	-	7

2. Liderlik

Rekabetin giderek arttığı günümüzde KMÜ BİLTEM, teknolojinin dönüşümüne uyum sağlayabilmek amacıyla tüm kurumsal dinamikleriyle hızlı ve etkin bir şekilde hareket etmektedir. Bu kapsamda kalite güvence sisteminin kurumun tüm çalışanlarına yayılması ve sistemin tüm personelin katılımıyla yürütülmesi büyük önem taşımaktadır. KMÜ üst yönetimi, paydaşlarla sürekli iletişim halinde olmayı ve sahada aktif olarak yer almayı benimsemektedir. Sivil toplum kuruluşları, sanayi temsilcileri ile çeşitli kurum ve kuruluşlarla sürdürülen bu etkileşim sayesinde karar alma süreçlerinin daha katılımcı ve kapsayıcı hale getirilmesi amaçlanmaktadır. Bu nedenle danışma kurulunun oluşturulmasında Karaman bölgesinde faaliyet gösteren firmaların temsilcileri ile üniversite bünyesindeki farklı akademik alanlardan öğretim üyelerinin yer almasına özen gösterilmiştir.

Hazırlayan

Kalite Sistem Onayı



BİRİM ÖZ DEĞERLENDİRME RAPORU FORMU

Doküman No	FR-570
İlk Yayın Tarihi	02.12.2024
Revizyon Tarihi	
Revizyon No	00
Sayfa No	8 / 23

KMÜ BİLTEM yönetimi, danışma kurulu üyelerine yönelik bilgilendirme ve sunumları doğrudan gerçekleştirerek kurumun amaç ve hedeflerinin benimsenmesini sağlamıştır. Ayrıca dönem içerisinde düzenlenen eğitimler ve kurul toplantılarına başkanlık ederek ekip üyelerini ve paydaşları karar alma süreçlerine aktif biçimde dahil etmektedir. Kurum yönetimi kalite güvence sistemini güçlü bir şekilde sahiplenmekte ve bu sürecin sürdürülebilirliğini desteklemektedir.

Üst yönetim açısından çalışan memnuniyeti önemli bir unsur olarak görülmektedir. Yönetim kadrosu ve birim yöneticileri, yükseköğretim ekosisteminde yaşanan değişim, belirsizlik ve karmaşıklıkları dikkate alarak güçlü bir kalite güvence sistemi ve kurumsal kalite kültürü oluşturma konusunda yüksek motivasyona sahiptir. Bu süreçler çevik liderlik anlayışı doğrultusunda yönetilmektedir. Birimlerde liderlik yaklaşımı, koordinasyon kültürü ve çalışanların karar alma süreçlerine katılımı teşvik edilmektedir.

İç ve dış paydaşlarla gerçekleştirilen toplantılar, alınan geri bildirimler ve rakip üniversitelerin sürekli izlenmesi; yükseköğretim sistemindeki değişimler, küresel eğilimler ve ülkemizin stratejik hedefleri doğrultusunda KMÜ BİLTEM'in geleceğe hazırlıklı olmasına katkı sağlamaktadır. Bu yaklaşım, kurumun değişimi etkin bir şekilde yönetebilmesine ve gelişimini sürdürülebilir kılmasına önemli ölçüde destek olmaktadır.

3. İnsan Kaynakları Yönetimi

İnsan kaynakları yönetimine ilişkin kurallar ve süreçler, KMÜ İnsan Kaynakları Yönergesi ile belirlenmiş olup şeffaf bir şekilde yürütülmektedir; bu sayede süreçler kurum çalışanları tarafından bilinmekte ve takip edilebilmektedir. Merkez Müdürlüğümüz, üniversitemizin kalite politikası çerçevesinde uyguladığı yönetim sisteminde, etkinlik ve verimlilik odaklı bütünleşik bir yönetim anlayışını benimsemektedir.

Merkezi Araştırma Laboratuvarı Uygulama ve Araştırma Merkezi'nin yönetsel ve idari yapısı, 2547 sayılı Yükseköğretim Kanunu kapsamında tanımlanan çerçeveye uygun olarak şekillendirilmiştir. Merkezin yürüttüğü tüm idari işlemler, üniversitenin ilgili birimleri (Personel Daire Başkanlığı, Öğrenci İşleri Daire Başkanlığı) tarafından izlenmekte, gerekli önlemler alınmakta ve yasal mevzuatlar doğrultusunda iyileştirmeler gerçekleştirilmektedir. Merkezimizin ihtiyaç duyduğu idari personel alımı ve atamaları Rektörlük tarafından yürütülmektedir.

Hazırlayan

Kalite Sistem Onayı



BİRİM ÖZ DEĞERLENDİRME RAPORU FORMU

Doküman No	FR-570
İlk Yayın Tarihi	02.12.2024
Revizyon Tarihi	
Revizyon No	00
Sayfa No	9 / 23

Merkezimizin farklı alanlarda ihtiyaç duyduğu kısmi zamanlı öğrenci alımları ise Sağlık Kültür ve Spor Daire Başkanlığı tarafından belirlenen kontenjan ve kurallar çerçevesinde gerçekleştirilmektedir. Ayrıca, insan kaynakları yönetimi uygulamalarının sistematik bir şekilde yürütülmesi ve izlenebilmesi amacıyla “Hizmet Envanteri” hazırlanmış ve bu envanter, merkezimizin web sitesi üzerinden hem iç hem de dış paydaşlarla paylaşılmaktadır.

4. İç ve Dış Paydaş Katılımı

KMÜ BİLTEM, tanınırlığını artırmak ve paydaş ihtiyaçlarını doğru şekilde belirleyebilmek amacıyla ildeki sanayi kuruluşları, kamu kurum ve kuruluşları ile sivil toplum örgütlerini ziyaret ederek analiz ihtiyaçlarının tespitine yönelik çalışmalar yürütmektedir. Bu ziyaretler, potansiyel iş birliklerinin belirlenmesi ve geliştirilmesi açısından da önemli bir rol oynamaktadır. Üniversite içinden ve dışından potansiyel yararlanıcıların ihtiyaçları ile KMÜ BİLTEM tarafından sunulan hizmetlerden duyulan memnuniyet, belirli aralıklarla gerçekleştirilen paydaş memnuniyet anketleri ile ölçülmektedir. Üniversite, kamu kurumları ve sanayi düzeyinde tespit edilen ihtiyaçların karşılanması ve gerekli hizmetlerin araştırmacılara sunulması sürecinde, KMÜ BİLTEM, tabloda belirtilen paydaşlarla yakın iş birliği içinde hareket etmektedir.

Paydaş Kurum/Kişi	İç/Dış Paydaş	Katkı
KMÜ BİLTEM Yönetim Kurulu	İç Paydaş	Yönetim, Sürdürülebilirlik, İyileştirme
KMÜ BİLTEM Danışma Kurulu	İç Paydaş	Sürdürülebilirlik, İyileştirme
Karaman TEKNOPARK ve İŞGEM Genel Müdürlüğü	Dış Paydaş	Sürdürülebilirlik, İyileştirme
Karaman Organize Sanayi Bölge Müdürlüğü	Dış Paydaş	Sürdürülebilirlik, İyileştirme
MÜSİAD Karaman Şubesi	Dış Paydaş	Sürdürülebilirlik, İyileştirme
KOSGEB Karaman İl Müdürlüğü	Dış Paydaş	Sürdürülebilirlik, İyileştirme
MEVKA Karaman Yatırım Destek Ofisi	Dış Paydaş	Sürdürülebilirlik, İyileştirme
TCL ve Protokol yapılan diğer Üniversiteler	Dış Paydaş	Sürdürülebilirlik, İyileştirme
Diğer Üniversitelere ait Araştırma Merkezleri	Dış Paydaş	Sürdürülebilirlik, İyileştirme
KMU bünyesindeki araştırmacılar	İç Paydaş	Sürdürülebilirlik, İyileştirme
Diğer Üniversite araştırmacıları	Dış Paydaş	Sürdürülebilirlik, İyileştirme
Hizmet alımı yapan sanayi ve özel sektörde	Dış Paydaş	Sürdürülebilirlik, İyileştirme

Hazırlayan

Kalite Sistem Onayı

	BİRİM ÖZ DEĞERLENDİRME RAPORU FORMU	Doküman No	FR-570
		İlk Yayın Tarihi	02.12.2024
		Revizyon Tarihi	
		Revizyon No	00
		Sayfa No	10 / 23

bulunan arařtırmacılar		
------------------------	--	--

5. Öğrenci ve Paydař Geri Bildirimleri

Merkezimizde yürütölen tüm süreçlerle ilgili olarak belirlenen paydařların, süreçlere ve karar alma mekanizmalarına etkin katılımı sağlanmaktadır. Paydařlardan gelen geri bildirimler (řikâyet, öneri, memnuniyet vb.), web sayfası, e-posta ve düzenli yapılan sistematik toplantılar gibi çeřitli iletişim kanalları aracılıđıyla deđerlendirilmekte ve geri dönüşleri sağlanmaktadır.

<https://biltem.kmu.edu.tr/s42/iletisim.html>

6. Uluslararasılařma Süreçlerinin Yönetimi

Merkezimizin uluslararasılařma politikası, çağın gereksinimlerine uygun olarak üst düzey bilimsel arařtırmalar ve akademik çalışmalar yürüten; evrensel bilgi üreterek tüm insanlıđın yararına katkıda bulunan; uluslararası erişilebilirlik ve görünürlüğü gözeten; insan kaynađı ve altyapı olanaklarını uluslararası boyuta taşıyabilen; uluslararası alanda tanınırlıđı ve saygınlıđı yüksek; iş birliđi ve iletişim kapasitesi güçlü bir arařtırma merkezi olmak řeklinde tanımlanmıřtır. Bu politika dođrultusunda belirlenen temel hedefler řunlardır:

- Personelin uluslararası saygın bilimsel dergilerde yayın yapmasının teřvik edilmesi,
- Personelin uluslararası kurum ve kuruluşlarla ortak arařtırma faaliyetlerine katılımının desteklenmesi,
- Personelin yurt dıřı proje kaynaklarından daha etkin yararlanabilmesi için gerekli tanıtım ve farkındalık çalışmalarının yürütölmesi,
- Uluslararası kurumsal iş birlikleri ve anlaşmaların artırılması,
- Uluslararası akreditasyon süreçlerinin yürütölmesi.

7. Ar-Ge ve Yenilikçilik Süreçlerinin Yönetimi

Merkezimiz, 2547 sayılı Yükseköğretim Kanunu ve Merkez Yönetmeliđi hükümleri çerçevesinde; üniversitemiz bünyesinde yürütölen Ar-Ge kapsamındaki akademik çalışmalarda ihtiyaç duyulan analiz hizmetlerini sağlamanın yanı sıra, ölkemizdeki diđer üniversiteler, kamu kurumları ve özel sektör kuruluşlarına ileri teknolojiye uygun bilimsel ve



BİRİM ÖZ DEĞERLENDİRME RAPORU FORMU

Doküman No	FR-570
İlk Yayın Tarihi	02.12.2024
Revizyon Tarihi	
Revizyon No	00
Sayfa No	11 / 23

teknolojik araştırma, analiz ve ölçüm hizmetleri sunmaktadır. Analiz hizmetlerinin yanında, eğitim faaliyetleri de merkez altyapısı üzerinden yürütülebilmektedir. Üniversitemizin çeşitli bölümlerindeki öğretim üyelerinin talepleri doğrultusunda, lisans, yüksek lisans ve doktora düzeyindeki dersler kapsamında merkez bünyesindeki cihazların çalışma prensipleri ve uygulama alanlarını kapsayan uygulamalı dersler verilmektedir.

Merkezimizin tüm araştırma-geliştirme ve analiz faaliyetleri, ay sonu değerlendirme toplantıları ve Elektronik Belge Yönetim Sistemi (EBYS) üzerinden takip edilmektedir. Harcamalar da dâhil olmak üzere araştırma ve geliştirme süreçlerine ilişkin tüm iş ve işlemler elektronik ortamda yürütülmektedir. Öğretim elemanları tarafından geliştirilen araştırma-geliştirme etkinliklerinin planlanması, uygulanması ve kontrolü ise üniversitemizin BAP Koordinasyon Birimi tarafından gerçekleştirilmekte ve takip edilmektedir. Bu süreçte elde edilen sonuçlar değerlendirilerek, aksayan yönler hakkında gerekli önlemler BAP Koordinasyon Birimi tarafından alınmakta ve sonuçlar hem iç hem de dış paydaşlarla paylaşılmaktadır.

Merkezi Araştırma Laboratuvarımız, toplam 2.999,17 m² kullanım alanı içerisinde; Alan Emisyonlu Taramalı Elektron Mikroskobu Laboratuvarı (FE-SEM-L), Kimyasal Analiz Laboratuvarı (KAL), Sıvı Kromatografi Laboratuvarı (SKL), Gaz Kromatografisi Laboratuvarı (GKL), Malzeme Karakterizasyon Laboratuvarı (MKL), Moleküler Biyoloji Laboratuvarı (MBL), Spektroskopi Laboratuvarı (SPL), Termal Analiz Laboratuvarı (TAL), Elektroferez Laboratuvarı (EFL), Hücre Kültürü Laboratuvarı (HKL), Genel Kullanım Laboratuvarı (GKL), Gravimetrik Analiz Laboratuvarı, çalışma ofisleri ve konferans salonunu kapsamaktadır. Merkezi Araştırma Laboratuvarı, hem öğrencilerimiz hem de öğretim elemanlarımız için gerekli altyapı imkânlarının büyük bir kısmını sağlayarak üniversitemiz araştırmalarının yürütülmesinde kritik bir rol oynamaktadır.

Hazırlayan

Kalite Sistem Onayı



BİRİM ÖZ DEĞERLENDİRME RAPORU FORMU

Doküman No	FR-570
İlk Yayın Tarihi	02.12.2024
Revizyon Tarihi	
Revizyon No	00
Sayfa No	12 / 23

7.1. Laboratuvar Alanları

Eğitim Alanı	Kapasitesi 0-50	Kapasitesi 51-75	Kapasitesi 76-100	Kapasitesi 101-150	Kapasitesi 151-250	Kapasitesi 251-Üzeri
Araştırma Laboratuvarı	22	-	-	-	-	-
Toplam	22	-	-	-	-	-

7.2. Toplantı – Konferans Salonları

	Kapasitesi 0-50	Kapasitesi 51-75	Kapasitesi 76-100	Kapasitesi 101-150	Kapasitesi 151-250	Kapasitesi 251-Üzeri
Toplantı Salonu	-	-	-	-	-	-
Konferans Salonu	1	-	-	-	-	-
Toplam	1	-	-	-	-	-

7.3. Akademik Personel Hizmet Alanları

	Sayısı (Adet)	Alanı (m ²)	Kullanan Sayısı (Kişi)
Servis	5	160	4
Çalışma Odası	4	115	3
Toplam	9	275	7

7.4. İdari Personel Hizmet Alanları

	Sayısı (Adet)	Alanı (m ²)	Kullanan Sayısı
Servis	2	80	7
Çalışma Odası	6	70	1
Toplam	8	150	8

Merkezimiz, döner sermaye işletme müdürlüğü statüsünde faaliyet göstermektedir. Üniversiteler, araştırma merkezleri, sanayi kuruluşları, kamu kurum ve kuruluşları ile üçüncü şahıslardan gelen analiz hizmetlerinden elde edilen döner sermaye gelirleri, Merkezimizin mali kaynaklarını oluşturmaktadır. Merkezimizin bağımsız bir bütçesi bulunmadığından, kaynak yönetimine ilişkin tüm işlemler İdari ve Mali İşler Birimi tarafından yürütülmektedir. Belirlenen yıllık ihtiyaçlar ve anlık harcamalar için ilgili birimle koordinasyon sağlanmakta ve uygun bulunması durumunda Rektörlük aracılığıyla gerekli kaynak temin edilmektedir.

Hazırlayan

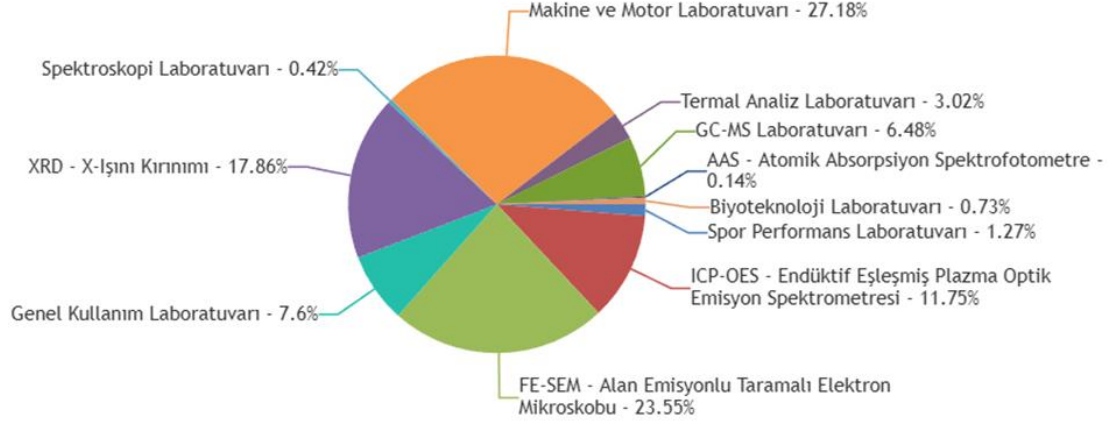
Kalite Sistem Onayı



BİRİM ÖZ DEĞERLENDİRME RAPORU FORMU

Doküman No	FR-570
İlk Yayın Tarihi	02.12.2024
Revizyon Tarihi	
Revizyon No	00
Sayfa No	13 / 23

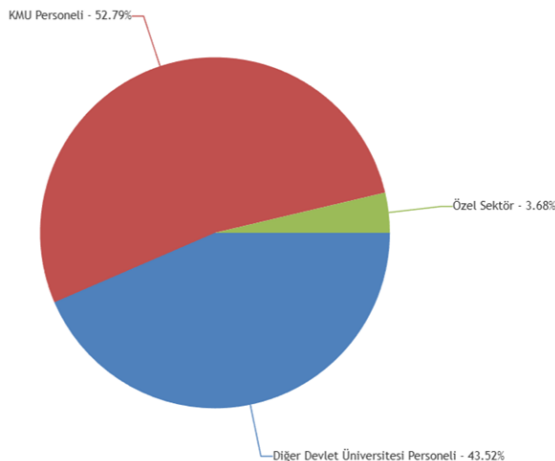
Merkezimizde 2025 yılında gerçekleştirilen analizler ile bu analizlerin cihazlara ve laboratuvarlara göre dağılımı, aşağıdaki tablo ve grafiklerde sunulmuştur.



Parametre	Değer
Spor Performans Laboratuvarı	1.00
ICP-OES - Endüktif Eşleşmiş Plazma Optik Emisyon Spektrometresi	172.00
FE-SEM - Alan Emisyonlu Taramalı Elektron Mikroskobu	166.00
Genel Kullanım Laboratuvarı	270.00
XRD - X-Işını Kırınımı	405.00
Spektroskopi Laboratuvarı	25.00
Makine ve Motor Laboratuvarı	444.00
Termal Analiz Laboratuvarı	59.00
GC-MS Laboratuvarı	51.00
AAS - Atomik Absorpsiyon Spektrofotometre	4.00
Biyoteknoloji Laboratuvarı	33.00
TOPLAM	1,630.00

Şekil 2. 2025 yılında merkezimizde yapılan analizlerin yüzdeleri ve analiz sayıları (KMÜ-LABSİS otomasyon sistemi verileri)

Tablo 1. 2025 yılında merkezimizde yapılan analiz maliyetleri (KMÜ-LABSİS otomasyon sistemi verileri)



Parametre	Değer
Diğer Devlet Üniversitesi Personeli	491,851.00
KMU Personeli	596,646.00
Özel Sektör	41,631.00
TOPLAM	1,130,128.00

Hazırlayan

Kalite Sistem Onayı

	BİRİM ÖZ DEĞERLENDİRME RAPORU FORMU	Doküman No	FR-570
		İlk Yayın Tarihi	02.12.2024
		Revizyon Tarihi	
		Revizyon No	00
		Sayfa No	14 / 23

8. Toplumsal Katkı Süreçlerinin Yönetimi

Merkezimiz, 2547 sayılı Yükseköğretim Kanunu ve Merkez Yönetmeliği hükümleri çerçevesinde; üniversitemiz bünyesinde yürütülen Ar-Ge kapsamındaki akademik çalışmalarda ihtiyaç duyulan analiz faaliyetlerini sağlamakta, ayrıca ülkemizdeki diğer üniversiteler, kamu kurumları ve özel sektör için ileri teknolojiye uygun bilimsel ve teknolojik araştırma, analiz ve ölçüm hizmetlerini yürütmektedir.

Analiz hizmetlerinin yanı sıra eğitim faaliyetleri de merkez altyapısı üzerinden gerçekleştirilmektedir. Üniversitemizin çeşitli bölümlerindeki öğretim üyelerinin talepleri doğrultusunda, lisans, yüksek lisans ve doktora düzeyindeki dersler kapsamında merkez bünyesindeki cihazların çalışma prensipleri ve uygulama alanlarını kapsayan uygulamalı dersler sunulmaktadır.

Laboratuvar	Cihazın Adı
Alan Emisyonlu Taramalı Elektron Mikroskobu Laboratuvarı (FE-SEM-L)	Taramalı Elektron Mikroskobu (SEM) Kaplama Cihazı (Leica)
Kimyasal Analiz Laboratuvarı (KAL)	Endüktif Eşleşmiş Plazma Optik Emisyon Spektrometresi (ICP-OES)
	Atomik Absorpsiyon Spektrofotometre (ASS) Cihazı
Sıvı Kromatografi Laboratuvarı (SKL)	Yüksek performanslı Sıvı kromatografisi (HPLC)
Gaz Kromatografisi Laboratuvarı (GKL)	Gaz kromatografisi-Kütle Spektrometresi (GC-MS)
Malzeme Karakterizasyon Laboratuvarı (MKL)	X-Işını Difraksiyon Cihazı (XRD)
	Atomik Kuvvet Mikroskobu (AFM)
Moleküler Biyoloji Laboratuvarı (MBL)	Yeni Nesil DNA Dizileme Cihazı
	Eş zamanlı PCR
	Klasik PCR Cihazı
	Fluoresans Işık Ataçmanlı, Faz Kontrastlı Dijital Araştırma Mikroskobu
	Laboratuvar Tipi Termomikser
	Mikrosantrifüj

Hazırlayan

Kalite Sistem Onayı



BİRİM ÖZ DEĞERLENDİRME RAPORU FORMU

Doküman No	FR-570
İlk Yayın Tarihi	02.12.2024
Revizyon Tarihi	
Revizyon No	00
Sayfa No	15 / 23

	Öğütücü
	Laminer Hava Kabini
Spektroskopi Laboratuvarı (SPL)	Spektrofotometrik Mikroplaka Okuyucu
	UV-VIS-NIR Spektrofotometre
Termal Analiz Laboratuvarı (TAL)	Termo-Gravimetrik Analiz Cihazı
	Diferansiyel Taramalı Kalorimetre
	Protein Analiz Cihazı
Elektroforez Laboratuvarı (EFL)	Otomatik Elektroforez
Elektroforez Laboratuvarı (EFL)	Mini İzoelektrik Fokus Sistemi + Güç kaynağı
	Mini Yatay + Midi Yatay + Güç kaynağı
	UV Transilluminatör
Hücre Kültürü Laboratuvarı (HKL)	Flow Sitometri
	Gerçek Zamanlı Hücre Analiz Sistemi
	İnverted Mikroskop
	Karbondioksit İnkübatör
	Mikrobiyolojik Emniyet Kabini
	Su Banyosu
Genel Kullanım Laboratuvarı (GKL)	Sıvı Azot Üretim Sistemi
	Yüksek Saflıkta Azot Gazı Üretim Sistemi
	Ultrasantrifüj
	Soğutmalı Santrifüj
	Vakumlu Etüv
	Liyofilizatör

Hazırlayan

Kalite Sistem Onayı



BİRİM ÖZ DEĞERLENDİRME RAPORU FORMU

Doküman No	FR-570
İlk Yayın Tarihi	02.12.2024
Revizyon Tarihi	
Revizyon No	00
Sayfa No	16 / 23

	Hassas Terazi
	Analitik Terazi
	Masa Tipi pH Metre
	Isıtcılı Manyetik Karıştırıcı
	Dik Tip Derin Dondurucu
	Buz Cihazı
	Otoklav
	Ultra saf su sistemi
Gravimetrik Analiz Laboratuvarı	Nem Tayini
	Kül Fırını
	%10HCl'de çözünmeyen Kül Tayini

9. Değerlendirme Takımı Raporları ile Geri Bildirim ve İyileştirme Raporlarında Dikkat Çeken Hususlara Yönelik Notlar

Araştırma Süreçlerinin Yönetimi

Merkezimiz, doğrudan araştırma projelerinin analiz faaliyetlerini yürütmesi nedeniyle üniversitemizdeki Ar-Ge çalışmalarının artmasına önemli katkı sağlamaktadır. Merkezimizin bir mükemmeliyet merkezi haline gelmesi hedefi doğrultusunda, üniversite bünyesindeki laboratuvarların Merkezimiz çatısı altında toplanması ve tematik araştırma laboratuvarlarının kurulmasına yönelik planlamalar yapılmaktadır. Ayrıca, Merkezimizde görevli teknik personelin, üniversitemizin Araştırma, Geliştirme ve Yenilikçilik politikaları konusundaki farkındalığını artırmak amacıyla eğitim programlarının düzenlenmesi hedeflenmektedir.

Araştırma Geliştirme Kaynakları

Yüksek maliyet ve teknolojiye sahip analiz cihazlarının teminini sağlamak ve Ar-Ge etkinliğini artırmak amacıyla, Merkezimiz bünyesindeki 6 laboratuvarın tematik araştırma laboratuvarlarına dönüştürülmesi ve diğer fakültelerle iş birliğini destekleyecek altyapının oluşturulması hedeflenmektedir. Ayrıca, uluslararası araştırma faaliyetlerinin geliştirilmesi için dış ilişkiler biriminin

Hazırlayan

Kalite Sistem Onayı



BİRİM ÖZ DEĞERLENDİRME RAPORU FORMU

Doküman No	FR-570
İlk Yayın Tarihi	02.12.2024
Revizyon Tarihi	
Revizyon No	00
Sayfa No	17 / 23

gerekli yetkinlikleri kazanarak Merkezimiz ile iş birliği içinde çalışması sağlandığında, üniversitemizin araştırma ve geliştirme kapasitesinin önemli ölçüde artırılması mümkün olacaktır.

Araştırma Yetkinlikleri

Hem Teknoloji Transfer Ofisi (TTO) hem de Bilimsel Araştırma Projeleri (BAP) destek kapasitelerinin artırılması ile Merkezimizin araştırma-geliştirme yetkinliğinin güçlendirilmesi ve aynı zamanda sanayi ile diğer araştırma merkezleriyle iş birliklerinin artırılması hedeflenmektedir. Bu kapsamda danışma kurulu seçiminin önemi vurgulanmaktadır. Ayrıca, Yabancı Diller Yüksekokulu bünyesinde, kilit personelin yanı sıra dil yeterliliği sınırlı olan araştırmacıların İngilizce yazma ve konuşma becerilerinin geliştirilmesine yönelik kursların açılması planlanabilir.

Araştırma Performansı

Araştırma-geliştirme süreçlerinin ilk aşaması olan proje yazma konusunda, TTO ve Proje Ofisi (PO) tarafından düzenlenecek kursların üniversitemizde planlanması mümkündür. Ayrıca, ödül mekanizmalarının somutlaştırılması ile araştırma performansının artırılması hedeflenebilir.

10. PUKÖ Eylem Planı

2025 yılı PUKÖ Eylem Planı kapsamında BİLTEM Birimi tarafından belirlenen hedeflerimiz maddeler halinde yer almaktadır.

	Faaliyetin Adı
1.	Paydaş Danışma Kurulu Yıllık Değerlendirme Toplantısı
2.	Dış Paydaş Ziyareti ve İstişare Toplantısı
3.	İç Paydaş Ziyareti ve İstişare Toplantısı
4.	ARGE Projelerinin Artırılmasına İlişkin Teknik Kapasite Güncellemeleri
5.	ARGE ve Yenilikçilik Kapsamında Bilimsel Toplantı Düzenlenmesi
6.	ARGE ve Yenilikçilik Kapsamında Bilimsel Toplantı Düzenlenmesi
7.	ARGE ve Yenilikçilik Kapsamında Bilimsel Toplantı Düzenlenmesi
8.	TÜRKAK Akreditasyon Yenileme Denetimi ve Ödemesi
9.	Merkezimiz Bünyesinde Gerçekleştirilen Analizlerin Güncellenmesi
10.	Merkezimiz Bünyesinde Gerçekleştirilen Analizlere Yönelik Hizmet Bedellerinin Güncellenmesi
11.	Akreditasyon Kapsamındaki Cihazların Kalibrasyon ve Bakım Onarımı
12.	İç Tetkik Değerlendirme Toplantısı
13.	Yönetim ve Kalite Faaliyetleri Değerlendirme Toplantısı

Hazırlayan

Kalite Sistem Onayı

	BİRİM ÖZ DEĞERLENDİRME RAPORU FORMU	Doküman No	FR-570
		İlk Yayın Tarihi	02.12.2024
		Revizyon Tarihi	
		Revizyon No	00
		Sayfa No	18 / 23

14.	Yönetimi Gözden Geçirme Toplantısı
15.	Üst Yönetim ile ARGE Faaliyetleri Yıllık Değerlendirme Toplantısı
16.	Üst Yönetim ile Stratejik Plan İzleme ve Değerlendirme Toplantısı
17.	Personelin Bilgi ve Yeterliğini Artırmak İçin Birim İçi Oryantasyon Uygulaması
18.	Personelin Bilgi ve Yeterliğini Artırmak İçin Birim İçi Eğitim Uygulaması
19.	Personelin Bilgi ve Yeterliğini Artırmak İçin Birim İçi Eğitim Uygulaması
20.	Merkezimiz Bünyesinde Gerçekleştirilen Analizlere Yönelik Geri Bildirimlerin Alınması
21.	Merkezimiz Bünyesinde Gerçekleştirilen Analizlere Yönelik Geri Bildirimlerin Alınması

Kalite Dış Paydaş ve İç Paydaş Danışma Kurulunun kurulması bakımından yapılan PUKO çalışmalarında;

Dış Paydaş Ziyareti ve İstişare Toplantısı;

TS EN ISO/IEC 17025 standardı kapsamında kalite güvence süreçlerinin değerlendirilmesi, gıda mevzuatında gerçekleşen güncellemelerin sektöre etkilerinin ele alınması ve analiz faaliyet süreçlerine yönelik mevcut taleplerin belirlenerek Karaman Organize Sanayi Bölgesi (OSB) firmaları ile ortak bir yaklaşım geliştirilmesi amacıyla 6 Aralık 2025 tarihinde merkezimizde toplantı gerçekleştirilmiştir.

Üniversitemiz BİLTEM Laboratuvarı yönetimi ve Bilim Laboratuvarı yetkilileri, üniversite-sanayi iş birliği çalışmaları kapsamında Pol's Gıda firmasına ziyaret gerçekleştirdi. Gerçekleştirilen ziyarette, Pol'sFreezeFresh ve Pol'sHelvart olarak iki dev markayı bünyesinde bulunduran Pol's Gıda'nın, üretimden nihai ürüne kadar geçen süreçlerde analiz ve kalite güvence sistemlerinin işleyişi hakkında bilgi almak amacıyla 10 Kasım 2025 tarihinde ziyaret gerçekleştirilmiştir.

Personelin Bilgi ve Yeterliğini Artırmak İçin Birim İçi Oryantasyon Uygulaması hakkında;

Bu kapsamda birimimizde görevli tüm teknik ve akademik personelimize KMÜ BİLTEM yönetimi tarafından teorik ve uygulamalı eğitimler verilmiştir.

ARGE ve Yenilikçilik Kapsamında Bilimsel Toplantı Düzenlenmesi konusunda;

Bu kapsamda 30.10.2025 tarihinde Karamanoğlu Mehmetbey Üniversitesi Bilimsel ve Teknolojik Araştırmalar Uygulama ve Araştırma Merkezi (BİLTEM) bünyesinde yürütülen uluslararası bilimsel iş birliği faaliyetleri kapsamında, Assoc. Prof. Dr. Muhammad Tariq SHAH'ın davetli olduğu "Magnetic Nanoparticles, Synthesis And Applications" konulu bilim söyleşisi etkinliği düzenlenmiştir. Söyleşimde, uluslararası bilimsel araştırma süreçleri, akademik iş birliği olanakları ve yeni teknolojik yaklaşımlar üzerine değerlendirmeler yapılmıştır.

Hazırlayan

Kalite Sistem Onayı



BİRİM ÖZ DEĞERLENDİRME RAPORU FORMU

Doküman No	FR-570
İlk Yayın Tarihi	02.12.2024
Revizyon Tarihi	
Revizyon No	00
Sayfa No	19 / 23

23.12.2025 tarihinde Teknik Bilimler Meslek Yüksekokulu Bitkisel ve Hayvansal Üretim Bölümü öğrencileri, akademik ve profesyonel gelişimlerine katkı sağlamak amacıyla Bilimsel ve Teknolojik Araştırmalar Uygulama ve Araştırma Merkezi'ne teknik bir gezi gerçekleştirdi. Gezi sırasında öğrencilere, merkezin sunduğu hizmetler, laboratuvar altyapısı ve yürütülen araştırma faaliyetleri hakkında kapsamlı bilgiler verildi.

ARGE Projelerinin Artırılmasına İlişkin Teknik Kapasite Güncellemeleri konusunda;

Ultra Saf Su Sisteminin zorunlu, elzem ve öncelikli bir alım olduğunu kanıtlayan yönetim kurulu kararı ve teknik rapor yazısı yazılarak Döner Sermaye İşletmesi Müdürlüğüne gönderilmiştir. ElgaPureLabQuest UV Tip 1, 2 ve 3 Su Saflaştırma Sistemi alınmıştır. Firma tarafından cihaz kurulumu gerçekleştirilmiş ve eğitim kapsamında tüm personele cihazın nasıl kullanıldığı, cihazın kullanımında dikkat edilmesi gerekenler, kullanıcılardan geri bildirimler gibi konularda bilgiler verilmiştir.

Analiz hizmetleri ve bedellerinin fiyat listesine eklenmesi konusunda;

Yönetim Kurulu, KMÜ BİLTEM Müdürü Prof. Dr. Fatma Nur ARSLAN başkanlığında toplanarak yapılacak çalışmalar hakkında kararlar alınmıştır. Merkezimiz bünyesinde gerçekleştirilen analizlere yönelik hizmet bedelleri güncellenmiştir. 01/05/2025 tarihi itibarıyla yeni hizmet bedellerinin uygulanmasına, ödeme ile ilgili işlemlerin Üniversitemiz Döner Sermaye İşletmesi Müdürlüğü aracılığı ile yapılmasına ve durumun Rektörlük Makamına arzına oy birliği ile karar verilmiştir.

TÜRKAK Akreditasyon Yenileme Denetimi ve Ödemesi

Üniversitemiz Bilimsel ve Teknolojik Araştırmalar Uygulama ve Araştırma Merkez Laboratuvarı (BİLTEM), Türk Akreditasyon Kurumu (TÜRKAK) tarafından yürütülen akreditasyon yenileme denetim sürecini başarıyla tamamlayarak 07 Ekim 2029 tarihine kadar geçerliliği olan ve uluslararası geçerliliğe sahip akreditasyon belgesini almaya hak kazanmıştır.

TÜRKAK Akreditasyon kapsamında;

- Firma tarafından ICP-OES cihazının bakım ve onarımı gerçekleştirilmiştir.
- Merkezimiz laboratuvarlarının akredite olması sebebi ile TÜRKAK tarafından 28-29.05.2025 tarihinde Akreditasyon Yenileme Denetimine tabi tutulduğundan, Denetim ücretinin ödenmiştir.
- Yeterlilik deneyi analiz hizmeti sağlayan TS EN ISO/IEC 17043 laboratuvarlardan hizmet alımı yapılmıştır.
- PUKO dosyaları ve kanıtları PUKO formatında <https://biltem.kmu.edu.tr/> adresinde verilmiştir.

	BİRİM ÖZ DEĞERLENDİRME RAPORU FORMU	Doküman No	FR-570
		İlk Yayın Tarihi	02.12.2024
		Revizyon Tarihi	
		Revizyon No	00
		Sayfa No	20 / 23

Merkezimiz Bünyesinde Gerçekleştirilen Analizlere Yönelik Geri Bildirimlerin Alınması;

KMU Labsis Otomasyon Sisteminden 2025 yılı içi alınan memnuniyet anket sonuçları tabloda yer almaktadır.

Soru Metni	Ortalama Puan
Analizi sonuçlanmış numuneler istediğinizde iade ediliyor mu?	4.61
Verilen hizmette tarafsızlık, gizlilik ve dürüstlük ilkeleri uygulanıyor mu?	4.58
Numune Kabul ve Rapor Düzenleme Bölümünde çalışan teknik personelin sizlere karşı tutumunu nasıl buluyorsunuz?	4.53
Kurum personelinin, müşteri ile iletişimindeki düzeyini nasıl değerlendiriyorsunuz?	4.47
Web sayfamızdaki (http://biltem.kmu.edu.tr) analiz hizmetlerine yönelik bilgiler sizin için yeterli midir?	4.46
Laboratuvarımız tarafından verilen hizmetler ve teknik konular ile ilgili bilgi taleplerinizde Numune Kabul ve Rapor Düzenleme Bölümünde çalışan teknik personelinin cevaplarını nasıl değerlendiriyorsunuz?	4.41
Talep edildiğinde Numune Kabul ve Rapor Düzenleme Bölümünde çalışan teknik personel, yasal konularla ilgili bilgi verebiliyor mu?	4.39
Deney hizmeti sonucunda hazırlanan Muayene ve Analiz Raporu anlaşılır mı ve istenilen bilgileri içeriyor mu?	4.37
Aldığınız hizmetlere yönelik şikâyetleriniz değerlendiriliyor ve zamanında çözümleniyor mu?	4.36
Analizler taahhüt edilen sürede gerçekleşmediği zaman, Numune Kabul ve Rapor Düzenleme Bölümünde çalışan teknik personel tarafından durum ile ilgili gerekli bilgilendirme yapılıyor mu?	4.36
Laboratuvarımızın hizmet kalitesini nasıl buluyorsunuz?	4.31
Laboratuvarımız analizler konusunda ihtiyaçlarınıza cevap verilebiliyor mu?	4.29
Laboratuvarımız ile ilişkilerinizde ilgili kişilere ulaşmakta sorun yaşıyor musunuz?	4.17
Ortalama	4.41
%	88.14

*** 01.01.2025-14.10.2025 tarihleri arası anket değerlendirmelerine yer verilmiştir.

Hazırlayan

Kalite Sistem Onayı

	BİRİM ÖZ DEĞERLENDİRME RAPORU FORMU	Doküman No	FR-570
		İlk Yayın Tarihi	02.12.2024
		Revizyon Tarihi	
		Revizyon No	00
		Sayfa No	21 / 23

SONUÇ VE DEĞERLENDİRME

A- Üstün Yönleri

Merkezimizin üstün yönleri aşağıdaki gibi özetlenebilir:

- Üniversitemizin, Yükseköğretim Kurulu'nun Bölgesel Kalkınma Odaklı Misyon Farklılaşması ve İhtisaslaşma Programı kapsamında "Hassas Tarım Uygulamaları ve Yenilikçi İşleme Teknolojileri" (HASTUYİT) ihtisaslaşma alanına dahil edilmesi,
- Fen, Mühendislik, Tıp, Diş Hekimliği ve Sağlık Fakülteleri başta olmak üzere üniversitemizin tüm birimlerinde nitelikli akademik personel sayısının artırılması ve buna bağlı olarak proje kültürünün geliştirilmesi,
- Türk Akreditasyon Kurumu (TÜRKAK) tarafından yürütülen akreditasyon yenileme denetim sürecini başarıyla tamamlayarak 07 Ekim 2029 tarihine kadar geçerli ve uluslararası geçerliliğe sahip akreditasyona sahip olması,
- KMÜ-LABSİS otomasyon sistemi ile şeffaflık ve uzaktan süreç takip imkânının sağlanması,
- İleri teknoloji analiz cihaz altyapısının yanı sıra Tematik Araştırma Laboratuvarlarının kurulmasına yönelik güçlü fiziki altyapı imkânlarının bulunması,
- Kamu, üniversite ve sanayi kuruluşları ile yurtiçi ve yurtdışı iş birliği protokolleri aracılığıyla altyapı paylaşımının genişletilmesi,
- Üniversite yönetiminin desteğiyle rekabetçi ve düşük fiyat politikasının uygulanması,
- Merkez bünyesindeki danışma kurulu sayesinde bölgedeki iç ve dış paydaşlarla etkin iletişimin sağlanması.

B- Zayıf Yönleri

Merkezimizin zayıf yönleri aşağıdaki gibi özetlenebilir:

- Üniversitemizin farklı birimlerinde, özellikle fakültelerde yer alan araştırma laboratuvarlarında, Merkezimizde bulunan bazı cihazlarla benzer özelliklere sahip cihazların bulunması nedeniyle araştırmacılar tarafından Merkezimizin tercih edilmemesi,
- Analiz cihazlarının bakım ve onarım maliyetlerinin yüksek olması,
- Yurt dışı kaynaklı teknolojik cihazlarda bakım ve onarım süreçlerinin uzun sürmesi,
- Bölgedeki köklü üniversitelerle rekabet edecek stratejilerin yeterince oluşturulamaması,
- Merkezimizin etkin ve sürdürülebilir şekilde hizmet sunabilmesi için teknik personel sayısı ve yetkinliklerinin mevcut ihtiyacın altında bulunması.

Hazırlayan

Kalite Sistem Onayı



BİRİM ÖZ DEĞERLENDİRME RAPORU FORMU

Doküman No	FR-570
İlk Yayın Tarihi	02.12.2024
Revizyon Tarihi	
Revizyon No	00
Sayfa No	22 / 23

C- Değerlendirme

Karaman ili genelinde, Merkezimizin sunduğu hizmetleri verebilecek benzer bir kuruluş bulunmamaktadır. Merkezimiz, üniversite bünyesindeki mevcut bilimsel araştırma laboratuvarlarını koordine ederek, Ar-Ge imkânlarının birimler arası ortak kullanıma açılmasını sağlamayı ve böylece üniversitemize ve ilimize önemli katkılar sunmayı hedeflemektedir. Ayrıca, merkezimiz sağladığı destekle bilimsel araştırma kültürünü yaymayı, etkin ve verimli çalışma alışkanlıklarını kazandırmayı ve uluslararası alanda kabul edilebilir nitelikte çalışmaların yürütülebilmesini mümkün kılan referans bir merkez olmayı amaçlamaktadır.

Üniversitemiz bünyesindeki fakülteler ve enstitüler, farklı meslek alanlarına yönelik çeşitli hizmetler sunmaktadır. Merkezimiz tarafından yürütülecek çalışmalarla, bu programlara yön verici ve destekleyici katkılar sağlanarak etkinlik ve süreklilik artırılabilecektir. Ayrıca, merkezimizde gerçekleştirilen hizmetler, üniversitemizde eğitim gören veya eğitimini tamamlamış lisans ve lisansüstü öğrencilerin meslek yaşamına hazırlanmasına da katkı sağlamaktadır.

Öneri ve Tedbirler

Merkezimizin faaliyetlerini en etkin ve verimli şekilde yürütebilmesi ve tüm kullanıcılarına en üst düzeyde hizmet sunabilmesi için mali kaynak aktarımı ve insan kaynakları açısından desteklenmesi, kalite ve sürekliliğin artırılmasını sağlayacaktır. Uygulama ve Araştırma Merkezleri, 2547 sayılı Yükseköğretim Kanunu ile tanımlanmakta olup, faaliyetleri ve yetkilileri yönetmeliklerle düzenlenmektedir. Ancak, merkezlerin işleyiş süreçleri ile yönetici ve diğer personelin özlük haklarına ilişkin açık ve net ifadelerin bulunmaması bazı sorunlara yol açmaktadır. Bu merkezlerin daha aktif ve güçlü bir şekilde hizmet verebilmesi için, ilgili kanuna merkezlerin işleyişi ve personel özlük haklarına dair ilaveler yapılması ve sorunların giderilmesine yönelik adımlar atılması önerilmektedir.

6550 sayılı Araştırma Altyapılarının Desteklenmesine Dair Kanun'un yayımlanmasıyla, devletimizin araştırma merkezleri ve laboratuvarlarına önemli destekler sunacağı ortaya çıkmıştır. Kanun kapsamında, 6550 sayılı Kanunun Uygulanmasına İlişkin Yönetmelik, Araştırma Altyapıları Bütçe ve Muhasebe Yönetmeliği ve Araştırma Altyapıları Satın Alma ve İhale Yönetmeliği yayımlanmış olup, araştırma altyapılarının desteklenmesine ilişkin süreç devam etmektedir. Bu kapsamda sürecin hızlı yürütülmesi ve Merkezimizin kanun kapsamında yeterlilik başvurusu yapabileceği hakkının tanınması, Merkezimizin gelişimini ve hizmet kalitesini önemli ölçüde artıracaktır. Yeterlilik alınması durumunda, Merkezimiz personel istihdamı ve diğer haklar açısından kazanımlar elde edecek, bu durum hem Merkezimize hem de üniversitemize büyük katkı sağlayacaktır. Yukarıda belirtilen

Hazırlayan

Kalite Sistem Onayı



BİRİM ÖZ DEĞERLENDİRME RAPORU FORMU

Doküman No	FR-570
İlk Yayın Tarihi	02.12.2024
Revizyon Tarihi	
Revizyon No	00
Sayfa No	23 / 23

önerilerin hayata geçirilmesi durumunda, mevcutta yalnızca hizmet ve analiz merkezi olarak faaliyet gösteren Merkezimiz, gerçek bir bilimsel araştırma ve uygulama merkezine dönüşebilecektir.

24/03/2026

	Adı Soyadı	İmza
Birim Kalite Komisyonu Başkanı:	Prof. Dr. Fatma Nur ARSLAN	
Birim Kalite Komisyonu Üyesi:	Doç. Dr. Mehmet Ali TEMİZ	
Birim Kalite Komisyonu Üyesi:	Şef Doğan YOYLU	

Hazırlayan

Kalite Sistem Onayı